



UANL

Programa Integral de Fortalecimiento Institucional

PIFI 2007



Monterrey, Nuevo León, a Julio de 2007

ÍNDICE



Programa de Fortalecimiento de la DES (ProDES)

FaPsi

	Páginas
I.- Descripción del proceso llevado a cabo para la actualización del PIFI 2007.....	3
II.- Séptima autoevaluación Institucional y seguimiento académico.....	4
III.- Políticas de la institución <i>para actualizar el ProDES</i>	24
IV.- Actualización de la planeación en el ámbito de la DES.....	28
V.- Valores de los indicadores de la DES y de sus PE a 2007, 2008, 2009, ... 2012.....	33
VI.- Proyecto integral.....	34
VII.- Consistencia interna del ProDES y su impacto en el cierre de brechas de calidad al interior de la DES.....	54
VIII.- Conclusiones.....	56

I.- Descripción del proceso llevado a cabo para la actualización del PIFI 2007.

El proceso de formulación del PIFI 2007 – 2012 se realizó con el apoyo y orientación del Comité de Planeación PIFI responsable de integrar el proceso de actualización del PIFI 3.3, así como los conceptos, fortalezas, debilidades, políticas, objetivos, estrategias y proyectos para la autoevaluación, la contextualización y prospectiva del ProDES en la formulación de la versión 2007.

El Comité estuvo liderado por el Director de la Facultad; los miembros del cuerpo directivo; el Subdirector del Posgrado, Académico, Subdirector Administrativo, el Departamento de Seguimiento de Egresados, la Contraloría de la Tesorería de Posgrado, el Coordinador del Programa de Talentos, el Secretario Técnico, la Subdirección de Posgrado, el Coordinador del Centro de Apoyo a la Docencia, los líderes de los Cuerpos Académicos, el Coordinador del programa doctoral y los Coordinadores de la maestrías.

Desde el mes de mayo se programó una serie de reuniones a las que asistieron los integrantes de los cinco cuerpos académicos, los profesores de tiempo completo, los Cuerpos Colegiados de Licenciatura, así como el Comité de Maestrías y Especialidades, el Comité Doctoral y el Comité de Evaluación Internacional, formando un Comité de Planeación ampliado.

Durante las reuniones se realizaron las siguientes acciones: 1) la revisión detallada de la información proporcionada por la SEP respecto a los resultados de la evaluación del PIFI 3.3, con particular interés en las áreas de planeación que resultaron con calificaciones bajas; 2) el análisis de la evolución de los indicadores en el período 2000-2006, con referencia a los compromisos establecidos en el Programa de Fortalecimiento Institucional (2000-2006); 3) el análisis del impacto de los avances de dichos indicadores en la calidad de los programas educativos y en la consolidación de los cuerpos académicos de la Institución. Para este punto se realizó una serie de ejercicios de autoevaluación sobre la situación en que se encuentran cada uno de los cuerpos académicos y de las estrategias planteadas por sus integrantes para lograr su consolidación. Asimismo, se analizó el aprovechamiento de fortalezas y la atención de las áreas de oportunidad que afectan el desarrollo de la Facultad de Psicología.

Una vez concluidas las acciones ya citadas, y considerando los resultados hasta ahora obtenidos, se utilizaron para finalizar la autoevaluación la Guía, los formatos y anexos establecidos en el Programa de Fortalecimiento Institucional (2002 al 2006) y las políticas institucionales de la UANL.

Este trabajo permitió definir los lineamientos marcados en los documentos de planeación institucionales, no obstante, aún se requieren ciertas precisiones y ajustes para lograr las metas que la DES se propone. Al mismo tiempo nos comprometemos a implementar las políticas y estrategias necesarias para alcanzar los objetivos y metas planificadas para el 2012.

Los ProDES anteriores se presentaron ante la dirección de la DES para su difusión y retroalimentación por parte de la comunidad académica y estudiantil en la página web de la Facultad de Psicología www.psicologia.uanl.mx.

Finalmente, el presente documento sintetiza los resultados de los análisis efectuados, el cual fue sometido al consenso de todos los participantes.

II. Séptima autoevaluación y seguimiento académico de la DES.

Evaluación del ProDES

En la Evaluación del PIFI 3.3 se señalan tres observaciones a la Dependencia, que consisten principalmente en los resultados de la capacidad académica, en donde se expone que “si bien se muestran avances en la capacidad académica es necesario incrementar el número de maestros con perfil PROMEP”. Otras observaciones nos indican que es necesario ampliar el programa de tutorías y continuar con los esfuerzos para mejorar la tasa de titulación, y además que es necesario explicitar y avanzar en el proyecto educativo.

PIFI - PSICOLOGÍA	Resultados Académicos											Autoevaluación Institucional										
	Capacidad								Competitividad Académica													
	1.1	1.2	1.3	1.4	1.5	1.6	1.7	1.8	1.9	1.10	1.11	2.1	3.1	3.2	3.3	3.4	3.5	3.6	3.7	3.8		
	3	3	2	2	2	2	1	4	4	4	0	4	3	3	4	3	4	3	4	3		
Actualización de la Planeación en el ámbito Institucional											Proyectos ProDES				CAEF							
4.1	4.2	4.3	4.5	4.6	4.7	5.1	5.2	5.3	6	planta académica												
4	4	4	3	3	3	3	3	3	3	1	2	3	4	5	6	7	8	9	10	11	12	13
										3	4	3	3	3	3	3	3	2	3	3	3	3

La evaluación y el seguimiento son integrales, conformándose para esto un comité de planeación a la manera de un órgano colegiado encargado de revisar los planes y metas institucionales, así como rendir los informes anuales correspondientes a los avances y logros alcanzados.

Análisis de la capacidad académica

En relación con las observaciones de la evaluación de la capacidad académica y con los objetivos de la planeación de la dependencia, podemos argumentar lo siguiente:

- Los cuerpos académicos consolidados y en formación están vinculados con un programa de formación y apoyo docente para la formación de un perfil de carrera, que incluye incrementar los profesores de tiempo completo, con perfil PROMEP y adscritos al Sistema Nacional de Investigadores.
- Para la integración y el fortalecimiento de los cuerpos académicos (CAs), las políticas y estrategias implementadas tienen como resultado la formación de los dos únicos CAs consolidados del país en una Facultad de Psicología: el cuerpo académico de psicología educativa y el cuerpo académico de psicología social, los cuales cuentan con redes temáticas de trabajo institucional, investigaciones financiadas y con dos congresos internacionales por año.
- También se mantienen tres cuerpos académicos en formación, uno de ellos relacionado con la Psicología de la Salud y el otro relacionado con el Género, Psicoanálisis y Modelos de Intervención Educativa. Asimismo, este 2007 se integra otro cuerpo académico en formación, relacionado con Psicología del Aprendizaje.

A. Caracterización del personal que integra los cuerpos académicos.

La contribución de los Cuerpos Académicos (CA) al desarrollo de la facultad es importante; hay que destacar que los líderes de los CAs consolidados son SNI I y II. En total son 11 los miembros de los CAs que forman parte del Sistema Nacional de Investigadores; 8 de los CAs consolidados y 3 de los CAEF.

Es política de la DES continuar con el apoyo, la asesoría y el equipamiento para incrementar los grados académicos, obtener el perfil PROMEP e ingresar al SNI. A todo aquel maestro que se integra al SNI se le facilita una computadora portátil para continuar con su trabajo.

B. Caracterización de las líneas de generación o aplicación innovadora del conocimiento (LGAC) que se cultivan por los cuerpos académicos.

En función de las recomendaciones para lograr consolidar los cuerpos académicos en formación, se plantea una serie de estrategias, como son la de conjuntar las LGAC de acuerdo con su similitud. Para tener tres miembros del cuerpo académico por línea, los Cuerpos Académicos Consolidados serán los tutores y orientadores de los CAEF, estableciendo las estrategias y las metas para alcanzarlas en el menor tiempo posible.

Nombre del CA.	LGAC	Descripción
Psicología Educativa Una línea	1.- Procesos cognitivos en educación	Estudian los diversos mecanismos cognitivos: memoria, atención, imaginación, y son empleados por los sujetos y la tecnología educativa en las áreas de aprendizaje
Psicología Social 3 Líneas	1.- Variables psicosociales relacionada con la salud y estudios de la familia	Desarrollan proyectos de investigación y publicaciones, cuyo tema prioritario es la identificación de variables psicosociales predictorias, modelos explicativos y causales que brinden aporte a las disciplinas correspondientes.
	2.- Pobreza, grupos vulnerables y exclusión social	Desarrollan proyectos de investigación y publicaciones sobre identidad social, representaciones sociales de la pobreza, mecanismos psicosociales y estrategias de organización en la movilidad social, y creencias religiosas
	3.- Metodología de la Investigación	Desarrollan estudios y publicaciones que generen conocimiento sobre los aspectos metodológicos de la investigación, medición e instrumentación.
Género, Psicoanálisis y Modelos de Intervención educativa. 4 líneas	1.- Teoría y clínica psicoanalítica	Generación de conocimientos teóricos y estrategias de intervención en los ámbitos de prevención, diagnóstico, tratamiento y rehabilitación.
	2.- Teoría y clínica de la violencia	Generación de conocimientos teóricos y estrategias de intervención en los ámbitos de prevención, diagnóstico, tratamiento y rehabilitación
	3.- Género y construcción de la subjetividad	Estudios sobre las relaciones de poder, subjetivación y formación de identidades
	4.- Modelos de intervención y métodos de investigación en psicología y educación.	Diseño, instrumentación y evaluación de estrategias de intervención psicológica y psicoeducativa. Formación de investigadores en psicología y educación.
Psicología de la salud 3 líneas	1.- Cronobiología y procesos cognitivos	Se desarrollan investigaciones con ritmos circadianos vinculados con aspectos neuropsicológicos y psicofisiológicos
	2.- Innovación y evaluación en psicología aplicada para la salud	Tiene seis grandes subgrupos de investigación: Análisis de Sistemas, Psicología evaluativa y la planificación, El estudio de los efectos de la innovación, Los procesos de innovación relacionados con la conducta social, El análisis de una intervención, modelos de innovación y dimensiones.
	3.- Psicooncología	El abordaje tradicional basado en la relación médico paciente. Focalizando el dolor del enfermo y negando el contexto en el que se da la enfermedad (familia y equipo de salud), trajo como consecuencia que creciera el interés por investigar una serie de problemáticas que desde la experiencia de intervención se estaban reportando.
Psicología del	1.-Desarrollo semiótico y aprendizaje en la	Análisis del proceso de construcción de los primeros signos y su posterior evolución en la infancia

aprendizaje 7 líneas	infancia	
	2. Metodología del aprendizaje en la formación de líderes y talentos	Desarrollo de una metodología de aprendizaje de aplicación creativa y sistemática en programas de orientación, formación y desarrollo de líderes y talentos
	3.-Comunidades de práctica	Estudio de los procesos de aprendizaje como prácticas situadas en contextos socioculturales específicos
	4.-Interacción multimodal	Estudio de la diversidad de modos semióticos que integran la construcción del significado en la interacción humana.
	5.-Formación y evaluación docente	Estudio de la formación y evaluación de las habilidades docentes en el aula
	6.-Aprendizaje autodirigido	Estudio de la tendencia al aprendizaje autodirigido en relación con el rendimiento académico y perfil del estudiante
	7.-Diseño y tecnología instruccional	Estudio de la planeación organizacional y evaluación de cursos académicos, mediados por tecnología instruccional

C. Manifestaciones colectivas de los cuerpos académicos, incluyendo estudiantes.

Los CAs tienen una maestría base de su Línea General y Aplicación del Conocimiento, en donde sus alumnos son participantes activos en los proyectos de investigación y auxiliares en el laboratorio. Los miembros de los CAs dirigen los trabajos de tesis de estudiantes tanto de licenciatura como de posgrado y fomentan la publicación de artículos y libros. Asimismo, se pone en práctica la iniciativa de incluir a los alumnos como coautores de las publicaciones.

D. Parámetros a considerar en la actividad académica del cuerpo académico según área, disciplina, especialidad, vocación y proyección a la sociedad.

Los parámetros a considerar en la actividad académica son la docencia, la tutoría, la gestión y la investigación, determinada por las publicaciones y ponencias realizadas en congresos. Todos los integrantes de los CAs que tienen el grado de doctor, imparten la docencia y la tutoría en licenciatura, maestría y en el doctorado. Apoyan la formación integral de los estudiantes de todos los niveles, mantienen relaciones de investigación y académicas que cubren todas sus líneas de generación y aplicación del conocimiento y además están relacionados con otros nueve cuerpos académicos, tanto internos como externos. Se tiene 11 miembros del SNI, de los cuales tres son SNI II; 10 son PTC y uno de tiempo parcial. En los dos últimos años se publicaron 25 libros, 21 artículos, 7 capítulos de libros nacionales e internacionales y 44 ponencias. Actualmente el 97 % de los Profesores de tiempo completo tienen posgrado y estaremos por alcanzar el 100% durante el presente año 2007. De los 57 PTC, 20 tienen el grado de Doctor, 10 profesores estudian el segundo semestre del doctorado en educación y 35 maestros estudian o están titulados de la maestría en educación.

E. Relaciones interinstitucionales, incluyendo los programas educativos y colaboradores del cuerpo académico.

La Facultad cuenta con dos cuerpos académicos consolidados: Psicología Educativa y Psicología Social, y tres cuerpos académicos en formación: Psicología de la Salud;

Género, Psicoanálisis y Modelos de intervención educativa, así como Psicología del Aprendizaje, cuyo campo está en relación con las formas en que se desarrolla el aprendizaje desde la infancia a través de símbolos y cómo se adquiere en el salón de clase.

El cuerpo académico de Psicología Educativa trabaja en la consolidación de la red temática de Tecnologías para el Aprendizaje (RETTA), en coordinación con cuerpos académicos de la Universidad de Veracruz, UNAM, UAT, la Universidad de Guadalajara y Victoria University, Canadá, y Argentina; así como con la Red Multiregional de Programas de Posgrado de Calidad en Psicología, con los posgrados de la Universidad de San Luis Potosí y una Red de colaboración en investigación con la Universidad de San Diego.

Se firmó un convenio con el Dr. James Pennebaker, del Departamento de Psicología de la Universidad de Texas en Austin, y uno más con la Universidad Autónoma de Baja California, para que sus profesores cursen nuestro doctorado.

El líder del cuerpo académico de Género, Psicoanálisis y Modelos de Intervención educativa colabora como investigador asociado con el Centro de Investigaciones de la intervención educativa de la Universidad de Sherbrooke de Québec, Canadá.

F. Equipamiento como información básica para el establecimiento de redes de colaboración

El CA en Psicología Educativa tiene un *laboratorio en cognición*, el cual es un referente obligado en el Norte del país y una medida de la seriedad y capacidad de investigación del CA para el trabajo en redes internacionales.

El CA en Psicología Social está ubicado en el Centro de Investigaciones Psicológicas, compartiendo el laboratorio de cómputo y los cubículos de reuniones. Además, planean construir un laboratorio en estudios sobre el Estrés, que apoyaría dos de sus LGAC y el trabajo con la Universidad de Zaragoza y el Laboratory for the Study of Stress, Immunity and Disease de la Universidad Carnegie Mellon; este laboratorio soportará trabajos conjuntos con miembros de otros CAs.

El CAEF en Género, psicoanálisis y modelos de intervención educativa, cuenta con una clínica de Violencia Familiar (única en el país) y una Unidad Clínica y de Rehabilitación Psicológica para realizar su trabajo de investigación, docencia y asistencia, que les permite soportar el trabajo en redes con instituciones educativas de España y EU.

El CAEF en Psicología de la Salud cuenta con un laboratorio de Psicofisiología. La construcción y el equipamiento de laboratorios es una estrategia efectiva para fomentar el trabajo académico colegiado y motivar tanto a estudiantes como a maestros nuevos a integrarse a las actividades de investigación y publicación de los CAs; cuenta en la Unidad de Servicios Psicológicos con áreas de investigación y atención psicológica a pacientes con VIH, diabetes y cáncer.

La CAEF de Psicología del Aprendizaje se organizó en el mes de mayo del 2007 y se tienen reuniones con diversos organismos para establecer convenios y temas de investigación conjunta, como es el Instituto de Transformación y Transferencia Tecnológica de la Ciudad del Conocimiento. Esto como una alianza con el Gobierno del Estado y la Universidad Autónoma de Nuevo León para estudiar, investigar y proponer soluciones a los problemas de educación y salud psicológica del Estado y del Noreste de México.

G. Vitalidad del cuerpo académico.

Las líneas de generación o aplicación innovadoras del conocimiento se han fortalecido mediante el trabajo individual y conjunto de los integrantes de los CAs consolidados. Los líderes de estos cuerpos tienen el nivel SNI I y SNI II. Forman redes de cooperación, comunicación y conocimiento con universidades nacionales y extranjeras, forman programas de investigación y publicaciones conjuntas, participan en congresos e intercambian visitas con instituciones líderes en psicología de educación superior.

H. Integrantes potenciales del cuerpo académico y sus requerimientos de habilitación.

La Facultad de Psicología tiene un programa de apoyo a los docentes que incluye la promoción de becas y titulación a profesores por horas y de medio tiempo para realizar sus estudios de maestría y doctorado. Los integrantes de los CAs funcionan como tutores de profesores de tiempo parcial y de tiempo completo, apoyándolos para que obtengan sus grados de maestría y/o doctorado; de esta forma reclutan a los futuros miembros de los CAs, integrándolos en principio como auxiliares.

Síntesis de la autoevaluación de los Cuerpos Académicos de la DES en el periodo 2001-2007

Nombre del CA	Nivel			Num. PTC que lo integran	Nivel de habilitación de PTC integrantes				Perfil SEP PRO MEP %	Adscripción al SNI %	Número de LGA C	Trabajo en redes		Evidencia de la organización y trabajo colegiado	Productos académicos reconocidos por su calidad	Identificación de principales Fortalezas	Identificación de principales Debilidades
	C	E C	E F		D	M	E	L				Nac	In t.				
Psicología Educativa				5	5	0	0	0	100%	100%	1	Si	Si	Participación en comités, reuniones periódicas, seminarios	Publicaciones en revistas indexadas, premios de investigación	Intensa producción conjunta con CAs externos	Fortalecer los contactos con investigadores internacionales
Psicología Social				4	3	1	0	0	75%	100%	3	Si	Si	Publicaciones, congresos, proyectos de investigación y cursos de actualización con	Publicaciones internacionales; subir de nivel a dos miembros del SNI.	Todos en el SNI, publicaciones y proyectos conjuntos	Espacios para reuniones e investigación. Falta lograr que todos tengan

													investigadores internacionales			Doctorado
Género, psicoanálisis y modelos de intervención educativa			7	2	5	0	0	28.6%	0	3	Si	Si	Seminarios internos, reuniones de trabajo. Participación en congresos internos	Creación de una revista en línea. Investigaciones financiadas. Producción de Manuales	4 integrantes formándose para obtener el grado preferente	Falta de producción conjunta
Psicología de la Salud			7	2	4	0	1	214.3%	28.6%	3	0	0	Participación en congresos internos	Publicaciones en revistas internacionales, premios de investigación	2 en el SNI y 2 doctores, 2 integrantes formándose para obtener el grado preferente y uno para el grado deseable	Falta de producción conjunta
Psicología del Aprendizaje			3	1	2	0	0	0	0	7	0		Se organizó en mayo del 2007	NA	Experiencia en el campo académico	Integrarse PROMEP y al SNI

Análisis de la competitividad académica de la DES

Contexto de la institución:

A partir del 25 de octubre del 2002 la Facultad cuenta con la **acreditación externa de calidad académica, otorgada por el Consejo Nacional de Enseñanza e Investigación en Psicología (CA – CNEIP)**, el cual es el organismo acreditador de los programas de psicología avalado por COPAES; la vigencia es de 2002 a octubre del 2007.

En el 2006 recibió la **Certificación Internacional de la Calidad en el Proceso de Enseñanza – Aprendizaje ISO 9001 – 2000**, aprobado por Lloyd's Register Quality Assurance (LRQA). Durante dos años la Facultad recibió la capacitación y consultoría de la Empresa ICA Consultores, especialista en la certificación de Instituciones Educativas. La certificación incluye también los procesos académicos efectuados desde su registro hasta su titulación.

En el 2006 se contrató los servicios de Lloyd's Register Quality Assurance, quien finalmente dictaminó la certificación de la dependencia en esos procesos, lo que la convirtió en la **Primera Facultad de Psicología a nivel Nacional y Latinoamericana certificada**, continuando bajo los estándares de calidad para dar inicio a la generación de un Sistema de Gestión de la Calidad con siete proyectos de mejora continua, que se evaluarán anualmente.

Al interior de la DES: El programa de licenciatura es acreditado por CNEIP.

El Programa Educativo es evaluado cada año de acuerdo con el modelo implementado por el Programa Integral de Fortalecimiento Institucional (PIFI).

Evolución de los valores de los indicadores de la DES de 2000 a la fecha y grado de cumplimiento de las metas compromiso del ProDES de la DES.

	2000	2001	2002	2003	2004	2005	2006	2007
Evolución de los PTC con perfil PROMEP	9	7	10	12	13	11	12	13
Metas compromiso	-	-	-	10	19	25	40	16
Evolución de los PTC en el SNI:	3	3	5	5	6	7	8	10
Metas compromiso	-	-	-	5	8	10	12	12
Evolución de PTC en el programa de tutorías:	15	19	26	28	30	42	42	43 PTC y 33(tiempo parcial)
Metas compromiso	-	-	-	28	32	36	40	42
Cantidad de Cuerpos Académicos	0	0	2	3	4	4	4	5
CA en consolidación	-	-	1	1	1	0	0	0
CA consolidados	-	-	0	0	0	0	2	2
Metas compromiso	-	-	-	0	0	1	2	2
% de estudiantes de la DES que participarán en el programa de tutorías.	0%	5%	7%	15%	15%	34.5%	27%	49.8%
Metas compromiso	-	-	-	15.2	25	38	50	50

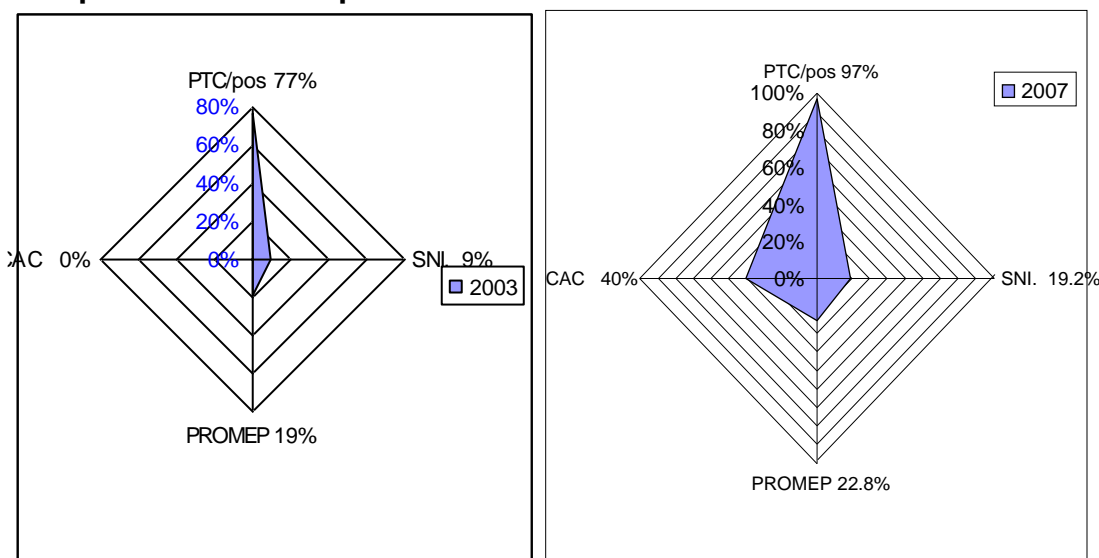
Relación entre los indicadores de la capacidad y la competitividad académicas.

- La relación entre el porcentaje de PTC con estudios de posgrado y el porcentaje de PTC con perfil deseable se está incrementando, ya que el 97% de los PTC tienen posgrado.
- La relación entre el porcentaje de PTC con el reconocimiento del perfil deseable y el porcentaje de PTC adscritos al SNI va en aumento, ya que actualmente se tienen 11 miembros en el Sistema Nacional de Investigadores: 10 Profesores de tiempo completo y un profesor de medio tiempo. Además de que los profesores han pasado del nivel SNI I al II, otros han hecho la solicitud correspondiente para ser candidatos o para su ingreso al sistema. Todos los investigadores participan en los niveles de Licenciatura y Posgrado.
- La relación entre los porcentajes de CA consolidados, en proceso de consolidación y en proceso de formación, se está reconstruyendo conforme a las políticas y normativas institucionales, así como a las estrategias de la Dependencia. También se rediseñarán con nuevos esquemas las maestrías que tienen como base y se iniciará el proceso de integración de los tres cuerpos académicos en formación.
- La relación entre la capacidad y la competitividad académica de la DES es importante, porque se refleja en su vitalidad académica, en una cultura de la calidad y en la mejora continua en sus procesos (dadas las evaluaciones y certificaciones alcanzadas), en el número de investigaciones y producciones científicas, en el servicio comunitario, así como al ser un referente en medios de comunicación ante los problemas sociales, lo que se ve reflejado en la demanda creciente en su matrícula.
- La relación entre la matrícula de la licenciatura atendida en el PE es de buena calidad, por lo que las estrategias para la competitividad académica deben seguirse aplicando. Para incrementar el porcentaje de sus indicadores, es necesario realizar un rediseño curricular e institucional en funciones y

competencias ocupacionales, centrado en el aprendizaje, flexible e incorporando las tecnologías de información y comunicación a una educación a distancia.

- La relación entre la matrícula de posgrado atendida en PE registrada en el Padrón Nacional de Posgrado SEP-CONACYT y la capacidad académica es adecuada y está en equilibrio, y busca desarrollar un sistema de inducción de los estudiantes al posgrado. Para lograr lo anterior se han establecido becas, seminarios y apoyos para el desarrollo de los estudiantes y maestros del mismo. En especial se busca integrar a los estudiantes en los proyectos de investigación, ser coautores de artículos y promover la creación de puestos de asistentes de investigación de los doctores. Por indicaciones del Sr. Rector, Ing. José Antonio Treviño, se realizará una revaloración del posgrado para hacer más pertinentes e innovadores los programas educativos.

Comparación de la capacidad académica de la DES 2003-2007



En síntesis podemos afirmar que las estrategias y acciones implementadas por la DES están evolucionando positivamente en relación con las políticas institucionales, por el rol de los CAs, la reorganización e incremento de los CAEF, y el programa de apoyo a los profesores para que tengan el perfil PROMEP.

- **Vinculación e Internacionalización de procesos académicos asociados a los programas educativos.**

A partir del Proyecto de Internacionalización Curricular (PIFI 3.1, apoyado con \$1; 200,000.00), durante el 2006 se realizaron seminarios con el Dr. John Mallea y el Dr. Víctor González Moreno, así como con el apoyo del Dr. José Barragán Codina, del Departamento de Acreditación Internacional de la UANL. También se organizó un **Equipo Evaluador Internacional (EEI)** para Fortalecer la Dimensión Internacional e Intercultural de la Facultad de Psicología de la UANL; sus integrantes son:

- Presidente, Dr. John R. Maella Presidente Emérito, Brandon University, Canadá.
- Vicepresidente: Dr. Víctor .Manuel González R., Ex rector General, Universidad de Guadalajara y Secretario de Planeación del Estado de Jalisco.

- Vocal: Dra. Rogelia Pe-Pua, Profesora Titular, University Of New South Wales, Australia
- Vocal: Dr. Sabino Ayestaran, Asociación para la Promoción de la Tecnología Social, España
- Mtro. Arnoldo Téllez López, Director de la Facultad de Psicología
- Dr. Víctor Manuel Padilla Montemayor, Secretario Técnico de la División de Estudios de Postgrado
- Mtra. Cecilia Meza Peña.- Centro de Auto-aprendizaje de Idiomas
- Dr. Manuel G. Muñoz García.- Líder de Cuerpo Académico
- Mtra. Azalia Aguilar Arreozola.- Departamento de Movilidad Académica
- Dr. José Cruz Rodríguez Alcalá.- Departamento de Educación a Distancia
- Dr. José Barragán Codina.- Dirección de Acreditación Internacional de la UANL
- Mtro. Jesús Humberto González González.- Departamento de Seguimiento de Egresados.

Durante el año 2006, se implementó el proceso de autoevaluación de acuerdo con las expectativas y los procesos de internacionalización e interculturalidad de la Facultad. Se realizaron intensivas reuniones y entrevistas por parte del equipo evaluador para conocer mejor los procesos, las actividades, los recursos y planes de la Facultad de Psicología. En el mes de abril del 2007 se entregó el reporte final para su retroalimentación; se presentará en el mes de agosto al Sr. Rector de la Universidad.

La movilidad internacional y nacional es un área que se está desarrollando en forma importante en la dependencia. Se inicia en el año 2004, de acuerdo con la Visión 2012; su evolución es la siguiente:

Año	Número de Estudiantes	Países y Estados de México
2004	4	Australia y España
2005	11	Australia y España Yucatán y Veracruz
2006	12	Argentina, Chile y España Guanajuato y Yucatán
2007	17	Chile, España, Argentina, Australia Jalisco

Análisis de brechas al interior de la DES

- **Los niveles de desarrollo y calidad de los PE que ofrece la DES**

El programa de licenciatura ya es de calidad nivel I de CIEES y está acreditado por CNEIP y certificado en el ISO 9001:2000 a nivel internacional, y es único en el país. Se diseñaron estrategias para incrementar la producción académica de los PTC, lo que impactó en el incremento de 2 PTCs en el SNI. En posgrado existen brechas de calidad entre los programas ofrecidos. Las diferencias son en eficiencia terminal, titulación, % de PTC SNI y nivel de habilitamiento preferente (doctorado).

- **La formación y experiencia del profesorado de tiempo completo que participa en la impartición de los diferentes PE**

En licenciatura el 97% de los profesores de TC tiene maestría; las maestrías profesionalizantes de Psicología Clínica tienen cuatro profesores con Perfil PROMEP; Psicología Laboral y Organizacional tienen dos PTC con perfil PROMEP; mientras que en la Maestría en Ciencias y el Doctorado se concentra el resto de los profesores con perfil PROMEP.

Los integrantes del SNI participan en los diferentes programas educativos que ofrece la DES; en Licenciatura tenemos 10 PTC; en los programas educativos de posgrado tenemos 10 SNI en las maestrías: 1) psicología clínica psicoanalítica, 2) psicología laboral y organizacional y 3) maestría en ciencias; por último, 9 PTC en el programa doctoral.

- **La conformación y el grado de consolidación de los CA adscritos a la DES**

La DES cuenta con 5 CAs, dos de ellos **consolidados**: Psicología Educativa y Psicología Social. Los otros CAs en formación definirán las estrategias para que se transformen en cuerpos en consolidación y se vinculen más a las políticas de la DES.

- **Otros indicadores básicos.**

Actualmente tenemos 21 doctores, de los cuales 11 profesores son miembros del SNI, diez son PTCs y un profesor de medio tiempo. Esperamos incrementar el número, ya que la estrategia establecida está dando resultados. La tarea es que más profesores tengan el perfil PROMEP, se incorporen a los cuerpos académicos y se integren al Sistema Nacional de Investigadores. Los integrantes del SNI participan en los diferentes programas educativos que ofrece la DES. En Licenciatura tenemos 10 PTC; en los programas educativos de posgrado contamos con 10 SIN. Nombre de los programas educativos de posgrado: 1) psicología clínica psicoanalítica, 2) psicología laboral y organizacional y 3) maestría en ciencias; por último, 9 PTC en el programa doctoral.

Análisis de la integración y el funcionamiento de la DES

Los principales logros de la DES están relacionados con el reconocimiento de sus programas educativos de licenciatura y maestría. La participación, entre el 2003 y el 2006, del cuerpo directivo, su equipo de profesores y de los cuerpos académicos y órganos colegiados, favoreció el buen funcionamiento de la Facultad. Sus impactos significativos se manifiestan en la certificación de sus programas y procesos.

Este año escolar 2006 - 2007 es especial para la Facultad de Psicología, pues cumple 40 años de la fundación de la carrera. Por tal motivo, en este semestre los directivos de la dependencia, con el apoyo de los CAs de la institución, organizaron conferencias, talleres y coloquios de investigación con personajes internacionales, nacionales y locales importantes, tanto académicos y culturales como deportivos.

La Dependencia firmó un convenio con el Dr. James Pennebaker, del Departamento de Psicología de la Universidad de Texas en Austin, y se tiene un convenio con la Universidad Autónoma de Baja California para que sus profesores cursen nuestro doctorado. Lo que significa también que se están implementando nuevos programas

educativos tendientes hacia la actualización y flexibilización curricular, con enfoques centrados en el estudiante.

- **Programa Tutorial**

Durante el semestre enero-junio 2006 se implementaron las nuevas funciones por parte de los diferentes Comités que apoyan al programa tutorial:

- *El Comité de Formación de Tutores*, encargado de la planeación y el seguimiento de los cursos dirigidos a los tutores ya nombrados, y a los que inician.
- *El Comité de Investigación y Desarrollo*, cuya función es la atención integral a los grupos de 1er. semestre, bajo un modelo piloto de tutoría, el cual tiene ya un cuerpo de 12 profesores, así como la participación en eventos de investigación y difusión al interior y exterior de la Facultad.

Estas estrategias permiten cubrir actualmente el 49.8 % (1138 estudiantes) de los alumnos de Licenciatura y Posgrado que tienen este servicio educativo, y se cumple con la segunda de las observaciones que nos hicieron en el PIFI 3.3 con 43 PTC y 33 de medio tiempo.

El Programa Tutorial pretende proyectarse como eje formador de tutores al interior de la Universidad. Es por ello que esta línea de trabajo se refiere a la evaluación del modelo tutorial, tanto en desarrollo humano como en el modelo general de la tutoría, en sus fases de inducción, trayectoria y egreso.

También se atiende el programa de talentos, conformado por alumnos que destacan en sus actividades académicas. Actualmente se atiende a 33 alumnos, entre los que se encuentran 2 con capacidades diferentes.

- **Becas PRONABES**

Una forma eficiente de retener a los alumnos en el programa de licenciatura es la de otorgar becas para evitar la deserción de estudiantes de escasos recursos. Hemos establecido un programa de becas PRONABES dentro de la escuela para dar a conocer, promover y ayudar a tramitar este tipo de becas. En este año se otorgaron 284 becas, cantidad que en porcentajes de acuerdo con la población estudiantil y comparada con otras facultades, la convierte en una de las que más becas otorgan dentro de la Universidad. También se autorizaron cerca de 600 becas de cuota interna por diferentes motivos.

- **Fomentar el uso de la tecnología de información y comunicación.**

Todos los salones del área de Licenciatura tienen equipo de cómputo y videoproyección, instalados estratégicamente para el trabajo didáctico, ya sea en una pantalla y/o en el pintarrón. Se complementa con el servicio de Internet inalámbrico para las consultas y el registro al examen EXANI II; el correo electrónico da el servicio individual de cuentas específicas para estudiantes, aprovechando el uso de las tecnologías de la comunicación e información (TIC) para incrementar la atención a los estudiantes y a su equidad.

Actualmente la Facultad de Psicología cuenta con 45 aulas, equipadas con toda la tecnología para el uso de la TIC's, para atender 2381 alumnos (75 horas por semana de uso de las aulas); un aula interactiva con pizarrón electrónico en el Centro De

Apoyo a la Docencia (CENADO); una videoteca con 350 películas educativas y de apoyo para los profesores; servicio de Internet inalámbrico; el establecimiento de una biblioteca digital con 41 computadoras; capacitación de profesores en diseño instruccional digital y bases de datos de la Dirección General de Bibliotecas y de cursos de actualización y apoyo a los profesores en programas Word, Excel y Power Point. También a través de esta tecnología se atiende a los profesores y estudiantes que están en el programa de movilidad internacional y se fomenta la comunicación y tutoría de los maestros con los alumnos.

En una investigación realizada por el CA de Psicología Educativa se encontró que los alumnos que participaron en el curso con soporte de tecnología alcanzaron un incremento significativo en el aprendizaje obtenido, medido tanto por el examen general de conocimientos como en la cantidad de conceptos manejados; no así en la calificación tradicional.

- **Promover el aprendizaje de otros idiomas**

A través del Centro de Auto-Aprendizaje de Idiomas (CAADI) se realizan exámenes de ubicación para los alumnos y para los profesores. Se forman grupos de profesores y alumnos en los siguientes idiomas: Inglés, Francés e Italiano. Se abrió un total de 13 grupos: 11 de Inglés, un grupo de Italiano y otro de Francés, en los que participan aproximadamente 520 estudiantes.

Se firmaron convenios con la Alianza Francesa, con el Centro Cultural Alemán y con el Centro Dante Alighieri de Monterrey, A.C.

- **Servicios de atención integral al estudiante**

La dependencia tiene dentro de los servicios para la atención y el desarrollo integral del estudiante, una intensa actividad con grupos de teatro, grupo musical y de rondalla, ballet folklórico y equipos deportivos de fútbol americano, voleibol, fútbol soccer, basketbol, tochito, karate, tenis y softbol, además de la edición de la revista "Quo Vadis" para la adquisición de experiencias en el periodismo.

La rondalla femenil obtuvo dos campeonatos nacionales en concursos de rondalla; campeonato de fútbol soccer femenil, softbol femenil y tochito en los torneos intrauniversitarios de la UANL; cuatro medallas de la Universidad Nacional (una de oro en karate y tres de bronce en atletismo).

- **Programa para facilitar la titulación de los egresados.**

Atendiendo a las recomendaciones hechas por la UANL, la Dirección de la Facultad, el departamento de titulación y la comisión de exámenes profesionales, presentaron una propuesta a la Junta Directiva, aprobándose así una serie de acciones que facilitarían la titulación de los egresados, tales como la titulación al terminar de cursar y aprobar un diplomado o materias de maestría (una materia para aquellos estudiantes con promedio general arriba de noventa y dos materias para aquellos con promedio menor a 90). El resto de los procedimientos para el proceso de titulación son: CENEVAL, teórico oral, tesis, tesina.

- **Programas de Educación Continua**

El Comité de Evaluación Internacional recomienda fortalecer esta área por las oportunidades de expansión que tiene para Latinoamérica y la comunidad hispana de los Estados Unidos, así como el desarrollo de un software educativo especializado.

Actualmente se atienden 27 diplomados y 2 talleres en sus diferentes especialidades, dando servicio aproximadamente a 550 participantes.

- **Extensión de los Servicios a la Comunidad**

La Facultad cuenta con una Unidad de Servicios Psicológicos (USP), atendida por alumnos de licenciatura y posgrado supervisados estrechamente por profesores de la Facultad. Los pacientes pagan una cuota simbólica por cada sesión. Las estadísticas en el año son las siguientes:

- Número de pacientes atendidos en la Unidad de Servicios Psicológicos: 12,067
- Número de pacientes atendidos en el exterior: 22,062
- Pacientes atendidos en la Clínica de Atención a la violencia familiar: 263

- **Bolsa de trabajo**

La DES tiene un departamento de bolsa de trabajo, cuya meta es ayudar a colocar en el mercado de trabajo a nuestros alumnos. En el período de octubre del 2005 a septiembre del 2006, de 173 registrados se contrataron 21 egresados; en el mismo período, de 276 registrados en prácticas profesionales, se contrataron 19 egresados.

- **Servicio Social**

Existe un coordinador de servicio social en la Facultad que depende de la dirección de servicio social de la UANL.

Cada prestador elige una institución específica en un programa, el cual siempre tiene un profesional responsable. En el año 2005 se tuvo el 69.02% de los alumnos inscritos y en el 2006 es del 77.11%

Análisis del cumplimiento de las metas compromiso del ProDES de la DES

Metas compromiso de capacidad académica de la DES	Meta 2006	Valor alcanzado o 2006*	Meta 2007 *	Avance a julio 2007 *	Explicar las causas de las diferencias
Personal académico		170		165	
Número y % de PTC de la DES con:	47.05%	59 34.70%	50%	57 34.54%	La cantidad de PTC disminuye por jubilación.
Especialidad	NA	NA	NA	NA	NA
Maestría	58 68.2%	39 66.10%	40 66.7%	36 63.15%	La cantidad disminuye porque cambian de maestría a doctorado
Doctorado	27 45.8%	17 28.8%	18 31.6%	21 36.84%	Se incorporaron y graduaron profesores con doctorado
Perfil deseable reconocido por el PROMEP-SES	40 67.8%	10 16.9%	16 28%	13 22.80%	Se incrementó el número y porcentaje
Adscritos al SNI o SNC	12 20.3%	8 13.56%	12 21%	10 17.54%	Faltan tres que aplicaron este año, en esta convocatoria
Participación en el programa de tutorías	40 67%	42 71.18	42 70%	43 PTC y 33(tiempo parcial) 75.4% PTC	Se reorganizó el comité de tutorías con maestros de tiempo parcial
Cuerpos académicos:	4	4	5	5	
Consolidados. Especificar nombres de los CA consolidados	2 50%	2 Psicología Educativa y Psicología	2 40%	2 Psicología Educativa y Psicología	Se fortaleció el trabajo de CAs consolidados

		Social		Social	
En consolidación. Especificar nombres de los CA en consolidación	Psicología de la Salud	0	NA	NA	NA
En formación. Especificar nombres de los CA en formación	2	2	3	3	Psicología de la Salud y Género, Psicoanálisis y Modelos de Intervención y se incorporó Psicología del aprendizaje
Metas compromiso de competitividad académica de la DES	Meta 2006 *	Valor alcanzado o 2006 *	Meta 2007 *	Avance a julio 2007 *	Explicar las causas de las diferencias
Programas educativos de TSU, PA y licenciatura:	1 100%	1 100%	1 100%	1 100%	Meta lograda
PE que se actualizarán incorporando elementos de enfoques centrados en el estudiante o en el aprendizaje. (Especificar los nombres de los PE)	NA	NA	1	1	Se renueva de acuerdo con las orientaciones del PIFI, de las Políticas Institucionales y el Comité de Evaluación Internacional
PE que evaluarán los CIEES. Especificar el nombre de los PE	1	1	1	1	Licenciatura en Psicología
PE que serán acreditados por organismos reconocidos por el COPAES. Especificar el nombre de los PE	1 100%	NA	1	1 Licenciatura en Psicología	Licenciatura en Psicología
Número y porcentaje de PE de licenciatura y TSU de buena calidad del total de la oferta educativa evaluable	1	1 100%	1	1 100%	Es nivel 1 por el CIEES, acreditada por CNEIP y certificada ISO
Número y porcentaje de matrícula atendida en PE de licenciatura y TSU de buena calidad del total asociada a los PE evaluables		2407		2381	100%
Eficiencia Terminal		533 (82%)		480 (80%)	La eficiencia terminal se incrementó por los apoyos a los estudiantes
Tasa de egreso por cohorte para PE de TSU y PA	NA	NA	NA	NA	NA
Tasa de titulación por cohorte para PE de TSU y PA	NA	NA	NA	NA	NA
Tasa de egreso por cohorte para PE de licenciatura	NA	82%	NA	80%	Incremento en los dos últimos años
Tasa de titulación por cohorte para PE de licenciatura	NA	42%	NA	45%	Las iniciativas están implementándose éste año
Otras metas académicas definidas por la DES:	NA	NA	NA	NA	NA
Meta A	NA	NA	NA	NA	NA
Meta B	NA	NA	NA	NA	NA

• Modelo Educativo

El modelo educativo actual del plan de estudios se aprueba en 1995 y se reestructura a partir de febrero del 2001. El plan de estudios de psicología con acentuación en 5 áreas (clínica, conductual, infantil, laboral y social) está basado en una visión evolutiva del sujeto psicológico, dando un mayor peso a la formación teórica para el desarrollo de habilidades cognitivas y conceptuales.

A partir del año 2005 el modelo educativo se modifica en función de integrar los objetivos de las materias generales que proponía la Dirección de Estudios de Licenciatura de la UANL.

A las asignaturas que forman parte del plan de estudios se les da seguimiento mediante los coordinadores de los ejes y áreas; elaboran con los profesores un plan de trabajo anual, que incluye principalmente la calendarización escolar, los programas didácticos basados en los objetivos y las diferentes versiones de los exámenes parciales y ordinarios, así como reportar a los alumnos para su regularización al responsable del Programa de Retención Estudiantil y Tutoría para el seguimiento de los alumnos irregulares. Es importante aclarar que los exámenes tienen que estar evaluados y autorizados por el Departamento de Evaluación para su aplicación, como una normatividad de la Facultad.

Es un área de oportunidad importante para la Facultad poder mejorar los porcentajes de ingreso y de diversificación geográfica del origen de los estudiantes; el que puedan incorporarse estudiantes de las preparatorias de la UANL más alejadas de la DES, por lo que es necesario la información y /o el servicio educativo a través de diferentes modalidades incorporando la educación a distancia para los estudiantes del Norte o Sur del Estado.

Resumen de las principales contribuciones de la formulación y el desarrollo del PIFI a la mejora continua de la capacidad y competitividad académicas, así como al desarrollo de la innovación en la DES.

Capacidad:

En síntesis, podemos afirmar que las estrategias y acciones implementadas por la DES están evolucionando positivamente en relación con las políticas institucionales. Por el apoyo de los CAC y la reorganización e incremento de los CAEF se incrementó el número de Doctores en relación con los PTC, ya que de 57 PTC hay 21 Doctores; se incrementó el número y porcentaje de PTC incorporados al SNI; de 8 (13.6%) en el 2006 a 10 (17.5%) PTC en el 2007, de los cuales 3 son nivel II. El número de profesores con perfil reconocido PROMEP se incrementa lentamente, en parte por el número creciente de las jubilaciones de PTC, la dificultad para alcanzar los nuevos requerimientos del programa y la necesidad de estímulos para alcanzar el perfil; de 10 PTC se incrementó a 13 PTC con perfil. También podemos destacar el servicio comunitario que realiza la dependencia a través del Unidad de Servicios Psicológicos, de las prácticas profesionales, del servicio social, de la bolsa de trabajo y del departamento de educación continua.

Competitividad:

La participación de personal directivo, administrativo y de los cuerpos académicos consolidados y en formación en los procesos de autoevaluación y certificación, genera una cultura que se refleja en la eficiencia terminal del Programa Educativo y en la mejora de los indicadores de calidad. Las tasas de egreso se incrementaron en función de los programas e iniciativas aplicadas para darle seguimiento y apoyo a los estudiantes, tanto en sus evaluaciones académicas como en la formación integral artística, cultural y deportiva. La tasa de titulación se incrementó no solo por el apoyo y tutoría, sino también por las nuevas modalidades de titulación por curso de diplomado sin examen profesional y titulación por materias de maestría. La mayoría de los PTC participa en el programa de retención estudiantil y tutoría. La estrategia es actualizar permanentemente, integrar los elementos centrados en el aprendizaje, estructurarlo en base a competencias, que sea flexible y que promueva la internacionalización.

Innovación :

Las evaluaciones del PIFI 3.3 y del Comité Internacional nos recomiendan hacer cambios en el modelo educativo para estar en concordancia con los lineamientos básicos de la Visión 2012 de la UANL y de sus procesos de internacionalización; así como de las necesidades y desarrollo del estado y del país. Para esto se han fortalecido los CAs, se realizó la certificación y acreditación de los programas por evaluadores externos, una planta de profesores de alto desempeño en docencia e investigación, infraestructura tecnológica y red de Internet inalámbrico en salones, biblioteca, el Centro de Apoyo a la Docencia (CENADO) y espacios exteriores. En general podemos mencionar que la DES tiene una cultura de calidad y de participación en todos sus integrantes.

Gestión:

El plan de desarrollo institucional se encuentra en condiciones de poder fortalecer los procesos de innovación académica, al actualizar los programas educativos de Licenciatura y Posgrado conforme a las nuevas tecnologías de la información y comunicación, vinculadas con áreas estratégicas del conocimiento, prioritarias para el desarrollo regional e internacional fronterizo.

Síntesis de la autoevaluación de la DES en el periodo 2001-2007

Indicadores de capacidad académica		Valores		Políticas aplicadas en el periodo 2001-2007	Estrategias y acciones implementadas en el periodo 2001-2007	Impacto en la capacidad académica derivado del proceso de planeación
		2001	2007			
1	Porcentaje de PTC con posgrado.	75%	97%	<ul style="list-style-type: none"> • Incorporar la visión 2012 de la UANL a los procesos de planeación de la dependencia • Integrar a la planeación de la Facultad a la comunidad académica y estudiantil • Implementar un programa de Formación y Apoyo del Profesorado • Consolidar a los cuerpos académicos como referente principal del trabajo académico de la dependencia • Incrementar los convenios y vinculaciones con instituciones locales, nacionales e internacionales • Integrar la asesoría institucional y la consultoría externa a los procesos de planeación de la calidad y mejora continua de la dependencia. • Promover el equipamiento y las condiciones de infraestructura compartidas que den soporte a las actividades de investigación de los Cas y sus colaboradores. 	<ul style="list-style-type: none"> • Actualización permanente de los programas educativos de la dependencia con las políticas institucionales • Integrar a los proyectos de investigación y de producción académica de los CAs con los procesos formativos y de titulación de los estudiantes • Destacar la publicación de las investigaciones realizadas por los CAs y maestros colaboradores en revistas con arbitraje y libros. • Incrementar la inversión en infraestructura para que los doctores integrantes de los CAs cuenten con espacios físicos, laboratorios equipados, mobiliario, equipo de cómputo, acceso a bases electrónicas, becarios y tesis de licenciatura y posgrado. • Formar equipos de planeación para la autoevaluación de la dependencia y el seguimiento de indicadores • Integrar comités de formación de tutores y de Investigación y Desarrollo para la atención de grupos de primer semestre • Actualizar a los profesores en el uso de la tecnología educativa, diseño instruccional, evaluación y estrategias de aprendizaje centradas en el alumno. • Apoyar la inclusión de los miembros de los CA en el SNI. • Promover la vinculación y movilidad de los CA en redes de investigación e intercambios • Continuar con becas a los maestros por horas y de medio tiempo para realizar sus estudios de maestría y doctorado, y promover la titulación con recursos de la dependencia, para su basificación o profesor de tiempo completo • Convenio con la Universidad Autónoma de Tamaulipas (UAT) para maestrías en Docencia y Doctorado en Educación 	Casi la totalidad de Profesores con posgrado
2	Porcentaje de PTC con perfil deseable.	13.5	22.8			Casi el doble de porcentaje
3	Porcentaje de PTC adscritos al SNI.	7.7	19.2			Se incrementó más del doble; duplicó la cantidad y porcentaje de PTCs en el SNI
4	Número de cuerpos académicos consolidados.	0	2			Tenemos los únicos 2 cuerpos académicos consolidados en una Facultad de psicología a nivel nacional
5	Número de cuerpos académicos en consolidación.	2	0			hay 2 CAs en formación que iniciaron en la segunda mitad del 2004 y uno que inició con 2007
6	Porcentaje de profesores que han mejorado sus habilidades docentes.	20%	91%			Mejora de la práctica docente, con Cas consolidados, 35 maestros con estudios o titulados de la maestría en docencia y 10 docentes estudiando el 2° semestre del doctorado en educación
7	<p>¿Cuáles son las conclusiones que se obtienen al comparar la relación entre:</p> <ul style="list-style-type: none"> ▪ Los porcentajes de PTC con posgrado y de PTC con perfil deseable ▪ Los porcentajes de PTC con doctorado y de PTC adscritos al SNI? <p>Tenemos con posgrado 57 PTCs, de los cuales hay 21 Doctores (36.8%); se incrementó su número y porcentaje en relación con el 2006 en 4 doctores (un 8% de incremento).</p> <p>De 21 Doctores, 11 son miembros del SIN, lo que representa el 52.3% de los Doctores. Falta incrementar el número de PTC al perfil PROMEP.</p>					
<p>Conclusión e impactos de la planeación y del desarrollo del ProDES en el fortalecimiento académico de la DES:</p> <p>Las variaciones del número y porcentaje de PTC con perfil deseable se incrementaron casi al doble en forma positiva, pero lentamente del 2001 al 2007; el número y porcentaje de los PTC adscritos al SNI se incrementó más del doble; se incrementaron los CAEF; sus acciones y metas se actualizaron y vincularon más con la planeación de la DES. Existe la necesidad de un programa de formación y apoyo del profesorado para desarrollar un perfil de carrera docente.</p>						

Indicadores de competitividad académica		Valores		Políticas aplicadas en el periodo 2001-2007	Estrategias y acciones implementadas en el periodo 2001-2007	Impacto en la competitividad académica derivado del proceso de planeación en el marco del PIFI
		2001	2007			
8	Porcentaje de PE evaluables de buena calidad.	0	100	<ul style="list-style-type: none"> Impulsar la coordinación y la gestión en los proyectos de la dependencia Se mantendrá permanente la autoevaluación con el procedimiento de los CIEES para el seguimiento de los indicadores de eficiencia terminal y titulación. Se fortalecerá nuestro programa de seguimiento de egresados y estudios de satisfacción de empleadores. Formalizar el desarrollo del Sistema de Gestión del Conocimiento. Integrar el Sistema de calidad y Mejora Continua a los sistemas administrativos y académicos de la Dependencia 	<ul style="list-style-type: none"> Participación del personal académico y administrativo en los procesos de certificación Integración de los cuerpos académicos y administrativos y estudiantiles en las actividades académicas y festivas de la DES Formación de comités tutoriales para primer semestre y un Comité para la formación de tutores Apoyo al Departamento de Evaluación y a su comité de seguimiento Integración del programa de retención estudiantil y tutoría para alumnos irregulares Impulsar las actividades del Centro de auto-aprendizaje de Idiomas Implementar un sistema de seguimiento de egresados y formación de la sociedad de exalumnos Formulación de proyectos de mejora continua 	Acreditación del PE por el CA-CNEIP
9	Porcentaje de matrícula atendida en PE evaluables de buena calidad.	0	100			<ul style="list-style-type: none"> Se logró la Certificación Internacional de la Calidad en el Proceso de Enseñanza – Aprendizaje ISO 9001 – 2000.
10	Porcentaje de estudiantes que reciben tutoría.	5.26	48.9			Se incrementaron los porcentajes de estudiantes que reciben tutoría
11	Tasa de egreso por cohorte.	63.3	82			Se lograron los índices requeridos para egreso por cohorte
12	Tasa de titulación por cohorte.	25.7	50.1			Se duplicó la tasa de titulación por cohorte (al año de haber salido)
13	Índice de satisfacción de empleadores.	ND	85			Se cuenta con datos del departamento de seguimiento de egresados de los empleadores
14	Índice de satisfacción de egresados.	ND	95			Se cuenta con datos del departamento de seguimiento de egresados que se utilizan para la planeación curricular
15	<p>¿Cuáles son las conclusiones que se obtienen al comparar las relaciones entre:</p> <ul style="list-style-type: none"> Las tasas de egreso y de titulación por cohorte. Las tasas de egreso y de titulación se siguen incrementando por los programas implementados para promover no solo el egreso, sino con una formación integral, así como nuevas modalidades de titulación por cursos de diplomado sin examen profesional y titulación por materias de maestría. Los porcentajes de PTC con perfil deseable y de estudiantes que reciben tutoría La mayoría de los PTC participan en el programa de retención estudiantil y tutoría; además, el comité de formación de tutores impulsa las actividades no solo en la dependencia, sino en otras dependencias de la Universidad, complementando la formación profesional en docencia de los catedráticos. 					

Indicadores de innovación académica		Valores		Políticas aplicadas	Estrategias y acciones implementadas en el periodo 2001-2007	Impacto en la competitividad académica derivado del proceso de planeación en el marco del PIFI
		2001	2007			
16	Porcentaje de PE que han incorporado enfoques educativos centrados en el aprendizaje.	0	100	<ul style="list-style-type: none"> Se promoverá que los PE integren elementos centrados en el aprendizaje, se estructuren en base a competencias, flexibles y tiendan a la internacionalización Impulsar la formación y atención integral del estudiante Se promoverá el uso de modalidades no presenciales y el aprovechamiento de nuevas tecnologías de información y comunicación en atención a la demanda de servicios y de equidad Orientar la matrícula hacia nuevas opciones de oferta educativa relacionadas con áreas estratégicas del conocimiento prioritarias para el desarrollo regional Se fortalecerán las relaciones con los diversos sectores de la sociedad para promover proyectos comunes de Ciencia y Tecnología Se promoverá el uso de modalidades no presenciales y el aprovechamiento de las nuevas tecnologías de información y comunicación en atención a la demanda de servicios y equidad Se fortalecerá la vinculación a través de programas y proyectos multidisciplinarios de beneficio para la comunidad, con prestadores de servicio social y prácticas profesionales 	<ul style="list-style-type: none"> Revisión colegiada para incorporar un modelo educativo institucional centrado en el estudiante y el aprendizaje Integrar un comité evaluador internacional con asesores internacionales, institucionales, personal académico y directivo Fortalecer la Dimensión Internacional e Intercultural de la dependencia Creación de un departamento de evaluación y de un comité de seguimiento de acuerdos de evaluación Incrementar el programa de movilidad estudiantil y docente a nivel nacional e internacional Se implementaron servicios y programas para la atención y el desarrollo integral del estudiante Fortalecimiento del programa de Becas PRONABES Integrar las TICs al aula y a la formación integral de los estudiantes Impulsar la creación y organización de grupos y actividades académicas y culturales para favorecer la formación integral de los estudiantes Promover la participación de los Cuerpos Académicos en las publicaciones científicas y las investigaciones implicadas en la innovación curricular. Fortalecer al CAADI para el desarrollo de las habilidades comunicativas de los estudiantes y maestros Establecimiento de acuerdos y convenios con el Instituto de Transformación y Transferencia Tecnológica de Monterrey Ciudad Internacional del Conocimiento Los servicios administrativos y académicos están automatizados mediante tecnologías de información y comunicación Actualización y apoyo a los profesores en diseño instruccional digital y bases de datos de la Dirección General de Bibliotecas. Incrementar los Programas de Educación Continua Apoyar y fortalecer las actividades de la Unidad de Servicios Psicológicos Incrementar las actividades y servicios de la bolsa de trabajo y prácticas profesionales Promover la creación de Programas Educativos en vinculación con Universidades Internacionales 	<ul style="list-style-type: none"> Se realizó la evaluación internacional de la DES La UANL desarrolló la plataforma Nexus para el soporte y apoyo a los procesos de enseñanza aprendizaje en el aula e Internet inalámbrico en la dependencia Se fortaleció la presencia internacional e intercultural Desarrollo de un sistema de evaluación y seguimiento de los programas académicos en el aula Integración de las actividades académicas con las comunitarias Incremento significativo y líder en el otorgamiento de becas para los estudiantes Organización de actividades académicas conjuntas con la organización Monterrey Ciudad Internacional del Conocimiento Desarrollo de trabajo colaborativo con Universidades Internacionales
17	Porcentaje de PE en los que el servicio social tiene valor curricular.	0	0	<ul style="list-style-type: none"> Se promoverá el uso de modalidades no presenciales y el aprovechamiento de las nuevas tecnologías de información y comunicación en atención a la demanda de servicios y equidad Se fortalecerá la vinculación a través de programas y proyectos multidisciplinarios de beneficio para la comunidad, con prestadores de servicio social y prácticas profesionales 	<ul style="list-style-type: none"> Integración de los programas de servicio social, prácticas profesionales, bolsa de trabajo y seguimiento de egresados 	
18	<p>¿Cuáles son las conclusiones que se obtienen al analizar los resultados del desempeño académico de los estudiantes atendidos en programas educativos que han incorporado enfoques centrados en el aprendizaje?</p> <p>Como resultado de las evaluaciones del PIFI 3.3, del Comité de Evaluación Internacional y de la Visión 2012 de la UANL, se detectó la necesidad de incorporar un nuevo modelo educativo basado en funciones y competencias ocupacionales, centrado en el estudiante y en las principales metodologías de aprendizaje, flexible, con el apoyo de las tecnologías de información y comunicación acordes con el desarrollo socio-cultural y productivo del Estado, del Noreste de México y de sus procesos de internacionalización.</p> <p>Trabajar, con el apoyo de consejos y/o de comités, con especialistas internos y externos a la DES, permite la continuidad en los proyectos.</p>					

Análisis de fortalezas y problemas de la DES

Producto del análisis de la retroalimentación del ProDES 3.3, del Comité Internacional y del Comité de Planeación, se acordaron las siguientes fortalezas.

Principales fortalezas de la DES						
Importancia	Integración y funcionamiento de las DES	Capacidad académica	Competitividad académica	Innovación educativa	Gestión académica	Otras fortalezas
1.-La vinculación de la Facultad con los objetivos y metas de la visión 2012, con el desarrollo socio-cultural y productivo del estado, del Noreste de México y de sus procesos de internacionalización.				FORTALEZA		
2.-Fortalecimiento de los Cuerpos Académicos, que ha traído como resultado la consolidación a nivel nacional de dos de ellos		FORTALEZA				
3.- La DES en sus PE tiene el nivel 1 de CIEES y la acreditación del CNEIP en Licenciatura; La Maestría en Cognición y Educación se encuentra en el Padrón Nacional de Posgrado (se tiene el cumplimiento de las metas compromiso establecidas en el ProDES del PIFI 3.0).			FORTALEZA			
4.-Evolución de la calidad de los PE con la certificada por ISO 9001:2000,					FORTALEZA	
5.- Una planta de profesores de alto nivel de desempeño en términos de trabajo docente, científico, así como el incremento de los profesores con doctorado, adscritos al Sistema Nacional de Investigadores		FORTALEZA				
6.- La participación de la comunidad escolar de la facultad en la sistematización de los procesos de evaluación escolar y de la calidad institucional	FORTALEZA					
7.-La participación en los programas de apoyo a la investigación científica y tecnológica, así como en el premio de investigación de la UANL.	FORTALEZA					
8.- El nivel de colaboración internacional en la investigación en redes de conocimiento y cooperación, movilidad estudiantil y publicaciones.				FORTALEZA		
9.-Estrategias de innovación educativa con Incorporación de tecnología de apoyo al proceso educativo				FORTALEZA		
10.-Una infraestructura sustentable y el equipamiento en tecnologías de información y comunicación de los salones de clase, biblioteca y módulos de los maestros	FORTALEZA					
Principales problemas priorizados (uno por renglón)						
Prioridad	Integración y funcionamiento de las DES	Capacidad académica	Competitividad académica	Brechas de calidad	Gestión académica	Otros problemas
1 Integrar un modelo educativo basado en funciones y competencias ocupacionales, centrado en el estudiante y en las principales metodologías de aprendizaje, flexible, con el apoyo de las tecnologías de información y comunicación.			PROBLEMA			
2.- Cierre de brechas entre los distintos programas de posgrado (titulación y que todos los PTCs tengan el grado de doctor) y entre CA				PROBLEMA		
3.- Insuficiente número de profesores con reconocimiento del perfil PROMEP por la alta carga de trabajo docente y falta de mecanismos flexibles de sustitución cuando algún profesor se tiene que ausentar (profesor asistente)		PROBLEMA				
4.- Insuficiente participación de los PTC en programas de intercambio nacionales e internacionales, así como sabáticos y asistencia a conferencias internacionales		PROBLEMA				
5.- Fomentar una cultura en donde la investigación sea tan importante como la docencia.	PROBLEMA					
6.- Insuficiente número de profesores con buen dominio del inglés, que es necesario para la mayoría de las colaboraciones y conferencias internacionales	PROBLEMA					

III.- POLÍTICAS DE LA INSTITUCIÓN Y DE LA DES PARA ACTUALIZAR EL PRODES.

Las políticas que determinarán las acciones en cuanto al fortalecimiento de la capacidad académica, en el cierre de brechas de calidad, en la competitividad académica, en la innovación educativa, en los niveles de habilitamiento y consolidación de los CAs, que consoliden la integración y el funcionamiento de la DES, se orientarán a la incorporación de la visión 2012 de la UANL como marco de referencia de los procesos de planeación de la dependencia.

Políticas institucionales	Políticas de la DES
1. Se promoverá la participación de la comunidad académica universitaria en las actividades relacionadas con el Programa Integral de Fortalecimiento Institucional, en las instancias y niveles de competencia correspondientes.	1. Integración de un comité de planeación con la participación de diversos sectores de la DES en su conformación que coordine la planeación puesta en marcha y seguimiento del PRODES, PROGES y PIFI 2007.
2. La Comisión Institucional de Desarrollo y Seguimiento del PIFI, en concordancia con los lineamientos para la actualización, formulación y presentación del PIFI, emitidos por la SES-SEP, establecerá el marco de referencia para la formulación de los ProDES y el ProGES, así como la elaboración de la contextualización institucional.	2. Realizar un análisis del PIFI 3.3. con el propósito de establecer la evolución de los indicadores de acuerdo al compromiso establecido. Asimismo, se analizaron los lineamientos emitidos por la SES-SEP.
3. Se atenderá la prospectiva en el establecimiento de las metas compromiso conforme a la situación actual y la visión de las DES, así como de la Visión 2012 UANL.	3. La visión 2012 de la UANL será la base de la prospectiva de la DES en la planeación del PIFI 2007. Todos los proyectos de la DES se diseñaran en estricta concordancia con las políticas y el planteamiento institucional de la IES.
4. Se promoverá una estrecha vinculación entre los planteamientos del PIFI, PROGES Y PRODES.	4. Se fortalecerán la vinculación entre los planteamientos del PIFI, y PROGES y PRODES así como su impacto los diversos sectores de la sociedad para promover proyectos comunes.
5. Los proyectos deberán estar plenamente alineados y justificados conforme al planteamiento institucional que da impulso a la Visión de la Institución.	5. Los proyectos se justificarán en su contenido y estructura con los procesos de desarrollo y de internacionalización de la Visión 2012 UANL.
6. Se dará particular atención a la priorización y consistencia de los objetivos, estrategias, metas, acciones y recursos al interior de cada proyecto.	6. Fortalecer la priorización y análisis de la pertinencia de los proyectos así como la metodología y el seguimiento de los mismos a través del Comité de Planeación.
7. Se promoverá el establecimiento de las condiciones necesarias para que las metas compromiso de la Universidad, signadas en el documento PIFI, puedan ser atendidas en los tiempos y términos establecidos.	7. Se dará seguimiento a los parámetros estipulados para llevar a cabo las metas, fortaleciendo la instauración de procesos.
POLÍTICAS ACTUALIZADAS PARA LA PLANEACION	
I.- Fortalecer la capacidad académica Institucional	I.- Fortalecer la capacidad académica de la DES
8. Se orientará la formación del personal académico con relación a conocimientos, habilidades docentes (considerando metodologías centradas en el aprendizaje), actitudes y valores, para el ejercicio equilibrado de las actividades de docencia, investigación, tutoría, gestión y difusión y/o divulgación del conocimiento.	8. Se promoverá la formación integral de los profesores de la DES. a través de un programa de formación y apoyo a los docentes con la finalidad de garantizar que todos los profesores de la DES obtengan el perfil deseado.
9. Se incentivará la formación académica de los profesores, preferentemente hasta el nivel doctoral, mediante apoyos directos a través de becas provenientes de programas federales, internacionales e institucionales, bajo condiciones viables para la UANL.	9. Se mantendrá el apoyo a los profesores que están cursando programas doctorales
10. Se impulsará la obtención de reconocimientos externos para la planta docente tales como el perfil PROMEP y el SNI.	10. Se continuará con la política de apoyos y de reconocimiento social a los profesores que obtengan su perfil PROMEP y/o grado de SNI.
11. Se fortalecerá la consolidación de los cuerpos académicos como eje central del trabajo académico de la institución.	11. Se establecerá una política de reestructuración de los CAs en formación con la finalidad de que obtengan su promoción de nivel.

12. Se fortalecerá el desarrollo de LGAC pertinentes.	12. Se promoverá la revisión de las LGAC de los CAs en formación con la finalidad que estas sean congruentes con las necesidades de la población y las políticas de la IES
13. Se propiciarán las actividades conjuntas multi e interdisciplinarias de cuerpos académicos para el intercambio de experiencias, la mejora de sus funciones y del grado de desarrollo, para avanzar hacia su consolidación e internacionalización.	13. Se promoverá el trabajo conjunto de los CAs al interior de la DES así como la participación interdisciplinaria con CAs de otras DES de nuestra IES así como se incentivará el trabajo conjunto con otras IES nacionales y extranjeras.
14. Se impulsará la formación y consolidación de redes académicas que permitan el establecimiento de vínculos con otros CA de la DES, de otras DES y de otras IES, que a través de proyectos conjuntos permitan la generación y/o aplicación innovadora del conocimiento, así como la difusión de sus resultados en espacios nacionales e internacionales.	14. Se continuará con el impulso a la participación conjunta de los CAs en la extensión de la redes de cooperación tanto a nivel internacional como a nivel nacional y entre las DES de nuestra IES.
15. Se promoverá la movilidad, el intercambio y uso compartido entre las DES de la Universidad, de los recursos humanos, físicos y materiales.	15. Consolidar a los cuerpos académicos como referente principal del trabajo académico de la dependencia
16. Se dará un seguimiento preciso para la concreción de las acciones propuestas en los planes de desarrollo de los CAC y CAEC.	16. Se impulsará el desarrollo de los dos CAs consolidados apoyando la internacionalización y el trabajo conjunto con otras DES de nuestra IES.
17. Se impulsará la formulación, seguimiento y concreción de planes de desarrollo de los CAEF.	17. Se fortalecerá el apoyo a la consolidación de los CAEF a través de un programa de asesoría tutorial de los CAs consolidados.
18. De manera ordenada se conformará al personal académico de carrera y de asignatura, logrando el balance adecuado según el nivel y las características de los programas educativos.	18. El modelo educativo promoverá el desarrollo integral de nuestra planta docente que le permita ajustarse a los requerimientos que demanda un programa basado en competencias.
19. Se promoverá la incorporación de nuevos profesores de tiempo completo que reúnan los requisitos del perfil PROMEP.	19. Integrar la asesoría institucional y la consultoría externa a los procesos de planeación de la calidad y mejora continua de la dependencia.
20. Se fortalecerá el programa de Estímulos al Desempeño del Personal Docente, como un medio que permita incentivar el trabajo académico de calidad bajo criterios relacionados con el PROMEP.	20. Se continuará con el apoyo a los CAs para estrechar nexos con CAs de otras DES a fin de fomentar la investigación multidisciplinaria.
II. Cerrar brechas de calidad entre DES	II. Cerrar brechas de calidad entre DES
21. Se propiciarán las actividades conjuntas multi e interdisciplinarias de cuerpos académicos para el intercambio de experiencias, la mejora de sus funciones y del grado de desarrollo, para avanzar hacia su consolidación e internacionalización.	21. Impulsar el fortalecimiento de las redes ya establecidas por los CAs consolidados.
22. Se impulsará la formación y consolidación de redes académicas que permitan el establecimiento de vínculos con otros CA de la DES, de otras DES y de otras IES, que a través de proyectos conjuntos permitan la generación y/o aplicación innovadora del conocimiento, así como la difusión de sus resultados en espacios nacionales e internacionales.	22. La creación de una revista internacional de psicología en inglés y español que editará nuestra DES para coadyuvar en los esfuerzos de internacionalización.
23. Se atenderán los aspectos relacionados con la calidad de los programas (de licenciatura y de posgrado), catalogados en nivel 1 por CIEES, susceptibles de ser acreditados, y así sucesivamente hasta llegar a los que se encuentran en el nivel 2, previéndose su acreditación para fines del 2006.	23. En relación a los PE que están acreditados se aplicará a la reacreditación del programa de licenciatura por parte del CNEIP, y se realizará el seguimiento y la implementación de procedimientos correctivos en caso necesario para continuar con la acreditación del PNP de la maestría en cognición y educación.
24. En el caso de los programas no acreditados, se dará atención prioritaria a los criterios juzgados indispensables, según los documentos del COPAES o el órgano acreditador reconocido, dejando en segundo término los considerados como deseables.	24. Acreditar el programa doctoral como los programas de maestría al PNP, a través de programas de asesoría tutorial con miembros de programas ya acreditados de la propia DES como de otras DES y otras IES
III.- Mejorar la competitividad académica	

25. Se dará prioridad a la revisión colegiada de planes y programas de estudio, así como de los procesos educativos asociados, para incorporarlos dentro de un modelo educativo institucional centrado en el estudiante y el aprendizaje.	25.La DES establecerá los lineamientos para formar un comité de reforma curricular que regule los procesos necesarios para dar inicio al nuevo modelo educativo de nuestra DES
26. Se impulsará la evaluación externa de los programas educativos no evaluados así como la atención de los aspectos condicionados o que presenten debilidad en aquellos programas ya acreditados o de nivel 1 de los CIEES, para impulsar su consolidación.	26.Se realizarán las gestiones pertinentes para que los PE sean evaluados por instancias internacionales
27. Se asegurará una oferta educativa pertinente.	27. Se contempla la creación de programas en línea bajo la modalidad de Blearning para satisfacer la demanda educativa.
28. Todas las DES de la UANL realizarán de manera permanente un seguimiento preciso de sus indicadores de eficiencia terminal y titulación a fin de implementar las estrategias adecuadas para su incremento.	28.Se incentivará la eficiencia terminal mediante la implementación de estrategias como el departamento de evaluación que promuevan el apoyo y la titulación de los alumnos
29. Se consolidarán los programas de seguimiento de egresados y estudios de satisfacción de empleadores.	29. El fortalecimiento del programa de seguimiento de egresado y de empleadores a través de su departamento permitirá evaluar tanto el desempeño profesional y su impacto social.
30. Se consolidará el Programa de Tutorías de la UANL.	30.Consolidar el programa tutorial tanto en la formación de tutores como en el apoyo a los estudiantes
IV.- Fortalecer la innovación educativa	
31.Se promoverá que los programas educativos que ofrece la Universidad se actualicen permanentemente, y que conforme a los lineamientos de la Visión 2012 integren elementos centrados en el aprendizaje, se estructuren en base a competencias, sean flexibles y tiendan a la internacionalización.	31. Se promoverá la revisión de los PE para determinar la funcionalidad del programa y el ajuste de este a los parámetros de flexibilización, internacionalización, centrados en el aprendizaje y en base a competencias como lo marca nuestra IES.
32. Se impulsará la atención y la formación integral del estudiante universitario.	32. Se promoverá que los PE se complementen con contenidos y actividades que promuevan la formación integral del estudiante.
33. Se promoverá el uso de modalidades no presenciales y el aprovechamiento de las nuevas tecnologías de información y comunicación en atención a la demanda de servicios y la equidad.	33. El nuevo modelo educativo aplicará modalidades presenciales. Semipresenciales y no presenciales y tenderá a formar profesionales de la psicología competentes y comprometidos tanto moral como éticamente y sustentable.
34.Se orientará la matrícula hacia nuevas opciones de oferta educativa relacionadas con áreas estratégicas del conocimiento, prioritarias para el desarrollo regional.	34.Orientar la matrícula hacia nuevas opciones de oferta educativa relacionadas con áreas estratégicas del conocimiento prioritarias para el desarrollo regional del Norte de México y el Sur de los Estados Unidos
V.- Mejorar la integración y funcionamiento de las DES	
35. Se fortalecerá la coordinación y gestión institucional, con el fin de que su funcionamiento se dirija primordialmente al logro de los objetivos institucionales expresados en la Visión UANL 2012.	35.Incorporar la visión 2012 de la UANL a los procesos de planeación de la dependencia integrando los objetivos institucionales y fortaleciendo la vinculación y la gestión con otras DES.
36. Se promoverá la movilidad, el intercambio y uso compartido entre las DES de la Universidad, de los recursos humanos, físicos y materiales.	36. Se promoverán los nexos con las DES afines que permitan el trabajo conjunto que propicie la movilidad y el uso compartido de los recursos humanos físicos y materiales.
37. Se impulsará la cultura de la información en la comunidad universitaria a través de la consolidación del sistema bibliotecario institucional con la ampliación de la red bibliotecaria, el fortalecimiento de la biblioteca digital y la implementación del programa de calidad institucional en este renglón.	37. Se promoverá la creación de un departamento de informática y de la biblioteca digital que facilite el uso de las nuevas tecnologías de información y que permita mejorar la comunicación tanto con nuestra IES nacional e internacionalmente.
38. Se consolidará la red universitaria en materia de conectividad informática, de tal forma que permita el uso de las nuevas tecnologías de la información, así como la comunicación fluida y con la mejor calidad hacia el interior de la UANL, hacia el resto del país e internacionalmente.	38. Fortalecer el equipamiento y condiciones de infraestructura compartidas que den soporte a las actividades de investigación de los CAs y sus colaboradores
VI.- Vinculación	
39. Se fortalecerán las relaciones con los diversos	39. Se fortalecerá la vinculación con los diversos sectores de

sectores de la sociedad para promover proyectos comunes de ciencia y tecnología (cultura de vinculación externa).	la sociedad a través de las áreas de especialización con proyectos y servicios de calidad con el respaldo de los CAs a través del programa propedéutica de investigación aplicada.
40. Se promoverá el uso de modalidades no presenciales y el aprovechamiento de las nuevas tecnologías de información y comunicación en atención a la demanda de servicios y la equidad.	40. El diseño de programas bajo la modalidad de Blearning permitirá dar atención a la demanda de servicios y equidad.
41. Se contará con mecanismos de diálogo y vinculación con agentes y representantes de los diversos sectores de la sociedad.	41. Se fortalecerá la vinculación con representantes de los diversos sectores de la sociedad que atiendan a las necesidades cambiantes de nuestro contexto.
42. Se fortalecerá la vinculación a través de programas y proyectos multidisciplinarios de beneficio para la comunidad, con prestadores de servicio social y prácticas profesionales.	42. Se promoverá que el diseño de PE atiendan las demandas sociales y laborales de nuestra sociedad a través de la Unidad de Servicios Psicológicos (USP), las prácticas profesionales, el servicio social, la educación continua, la formación de la sociedad de exalumnos y el departamento de seguimiento de egresados.
VII.- Mejorar la calidad de la gestión	
43. Se impulsará un Sistema de Gestión de la Calidad institucionalizado, en donde se simplificarán los procesos administrativos de las dependencias centrales y de las DES, para contar con el certificado ISO 9001-2000.	43. Se fortalecerá el la certificación alcanzada ISO 9001 – 2000 con un Sistema de Gestión de la Calidad y de mejora continua de la DES
44. Se dará seguimiento a los compromisos y programas de gestión a través de una Comisión de alto nivel especialmente dedicada a ello.	44. Promover la integración de una Comisión de Planeación y seguimiento de proyectos con autoridades de la Institución y representantes de organismos y empresas afines al proyecto estratégico
45. Se contará con un programa permanente de capacitación de funcionarios y personal administrativo.	45. El programa de formación y apoyo de maestros contará con un programa afín para directivos y administradores.
VIII.- Atención a problemas estructurales	
46. Se establecerá un sistema de pensiones y jubilaciones viable desde un punto de vista económico, social, político y jurídico, para todos los trabajadores que hayan ingresado a laborar a la institución desde 1998.	46. Se apoyarán las políticas y actividades institucionales que se acuerden en la Universidad sobre las pensiones y jubilaciones
47. Se fortalecerá el fondo de pensiones y jubilaciones del personal universitario contratado antes de 1998, para acelerar su puesta en operación a principios del año 2008.	47. Se apoyarán las políticas y actividades institucionales que se acuerden en la Universidad sobre el fondo de pensiones y jubilaciones
48. Se promoverán las adecuaciones pertinentes a la normativa interna que garanticen el buen funcionamiento de Institución.	48. Se apoyarán las políticas y actividades institucionales que se acuerden en la Universidad sobre la normativa interna del funcionamiento de la DES
49. Se impulsará la obtención de reconocimientos externos para la planta docente tales como el perfil PROMEP y el SNI.	49. Se impulsará la obtención de asesoría, apoyos y reconocimientos externos para la planta docente tales como el perfil PROMEP y el SNI.

IV. ACTUALIZACIÓN DE LA PLANEACIÓN EN EL ÁMBITO INSTITUCIONAL

Después de realizar un análisis de los logros alcanzados y de la congruencia entre las políticas, los objetivos y las estrategias, se revisan y actualizan la misión y visión de la DES, quedando expresadas de la siguiente forma:

Misión

Formar profesionales competentes en el ejercicio y desarrollo de la psicología, caracterizados por su capacidad innovadora y espíritu emprendedor, altamente competitivos y claramente comprometidos con su comunidad.

Como resultado del trabajo del sistema de gestión de la calidad, la visión de la DES se redefinió para reflejar una mayor relación con la visión de la institución, y consiste en:

Visión de la DES

Ser una de las mejores Facultades de Psicología del país, con acreditación nacional e internacional otorgada por organismos internacionales

Objetivos Generales, Particulares y Estrategias

1. Implementar un Modelo Educativo para mejorar la capacidad, competitividad, innovación y gestión de la Facultad de Psicología con los objetivos y metas de la visión 2012, vinculado con el desarrollo socio-cultural y productivo del Estado, del Noreste de México y de sus procesos de internacionalización.
 - E1.-Fortalecer la dimensión internacional e Intercultural de la dependencia
 - E2.-Establecimiento de acuerdos y convenios con diversos institutos
 - E3.-Participación del personal académico y administrativo en los procesos de certificación
- 1.1 Implantar un Programa Educativo basado en funciones y competencias ocupacionales, centrado en el estudiante y en las principales metodologías de aprendizaje, flexible, con el apoyo de las tecnologías de información y comunicación, con un componente curricular internacional.
 - E4.-Actualización permanente de los programas educativos de la dependencia con las políticas institucionales
 - E5.-Implementar un sistema de seguimiento de egresados y formación de la sociedad de exalumnos
- 1.2 Integrar procesos internacionales y de interculturalidad en la DES
 - E6.-Integrar un comité evaluador internacional con asesores internacionales, institucionales, personal académico y directivo
- 1.3 Fortalecer los procesos académicos y administrativos con tecnologías de información, comunicación y proyectos de mejora continua
 - E7.-Formulación de proyectos de mejora continua
 - E8.-Automatización de los servicios administrativos y académicos mediante tecnologías de información y comunicación
 - E9.-Apoyo al Departamento de Evaluación y a su comité de seguimiento
 - E10.-Integración de los cuerpos académicos, administrativos y estudiantiles en las actividades académicas y festivas de la DES

2. Desarrollar un Programa de Formación y Apoyo a Profesores que les permita lograr un perfil de carrera PROMEP, integrarse al SNI y pertenecer a los Cuerpos Académicos
 - E11.-Promover la vinculación y movilidad de los CA en redes de investigación e intercambios
 - 2.1 Elaborar un perfil de carrera docente con sus funciones y desarrollo profesional
 - E12.-Formar equipos de planeación para la autoevaluación de la dependencia y el seguimiento de indicadores
 - E13. Continuar con becas a los maestros por horas y de medio tiempo para realizar sus estudios de maestría y doctorado
 - 2.2 Apoyar la participación de los docentes en los programas internacionales, de investigación y desempeño docente
 - E14.-Incrementar la inversión en infraestructura para que los doctores integrantes de los CAs cuenten con espacios físicos, laboratorios equipados, mobiliario, equipo de cómputo, acceso a bases electrónicas, becarios y tesis de licenciatura y posgrado.
 - E15.-Apoyar la inclusión de los miembros de los CA en el SNI.
 - 2.3 Integrar el perfil PROMEP al programa de formación y desarrollo de los docentes
 - E16.-Destacar los reconocimientos docentes, tutoriales y la publicación de las investigaciones realizadas por los CAs y maestros colaboradores en revistas con arbitraje y libros.

- 3 Establecer un programa estratégico para la consolidación de los cuerpos académicos en formación
 - E17.- Fortalecer la integración y productividad de los CAEF
 - E18.- Facilitar la reestructuración de los CAEF para vincularlos con los objetivos y las metas de la DES
 - 3.1 Establecer las condiciones necesarias para facilitar la investigación y el apoyo a los investigadores de los CAs.
 - E19.-Integrar a los proyectos de investigación y de producción académica de los CAs con los procesos formativos y de titulación de los estudiantes
 - 3.2 Colaborar con otras DES de cuerpos académicos para compartir y complementar las condiciones de equipos, laboratorios y TIC's para el desarrollo de la investigación y la consolidación de los CAs en formación
 - E20.-Actualizar a los profesores en el uso de la tecnología educativa, diseño instruccional, evaluación y estrategias de aprendizaje centradas en el alumno.
 - 3.3 Fomentar la integración de redes de cooperación, comunicación y de conocimiento con los CAS de la DES y de otras DES nacionales y extranjeras
 - E21.-Promover la creación de Programas Educativos en vinculación con Universidades Internacionales
 - E22.-Convenio con la Universidad Autónoma de Tamaulipas UAT para maestrías en Docencia y Doctorado en Educación

- 4 Fortalecer el nivel de habilitamiento profesional y en investigación de los estudiantes.
 - E23.-Revisión colegiada para incorporar un modelo educativo institucional centrado en el estudiante y el aprendizaje
 - E24.-Fortalecimiento del programa de Becas PRONABES

- E25.-Impulsar la creación y organización de grupos y actividades académicas y culturales para favorecer la formación integral de los estudiantes
- E26.-Se implementaron servicios y programas para la atención y el desarrollo integral del estudiante
- E27.-Apoyar y fortalecer las actividades de la Unidad de Servicios
- 4.1 Promover el uso de modalidades no presenciales y el aprovechamiento de las nuevas tecnologías de información y comunicación, en atención a la demanda de servicios y equidad
- E28.-Promover la participación de los Cuerpos Académicos en las publicaciones científicas y las investigaciones implicadas en la innovación curricular.
- E29.-Incrementar los Programas de Educación Continua
- 4.2 Preparar a los estudiantes con las competencias profesionales y de investigación con dominio de las TIC.
- E30.-Integrar las TICs al aula y a la formación integral de los estudiantes
- E31.-Actualización y apoyo a los profesores en diseño instruccional digital y bases de datos de la Dirección
- 4.3 Preparar a los docentes en el enfoque centrado en el aprendizaje, en competencias y en el estudiante
- E32. Formación de comités tutoriales para primer semestre y un comité para la formación de tutores
- E33.-Creación de un departamento de evaluación y de un comité de seguimiento de acuerdos de evaluación
- E34.-Se implementaron servicios y programas para la atención y el desarrollo integral del estudiante
- 4.4 Promover la enseñanza de idiomas como fundamento básico para la movilidad estudiantil
- 35.-Incrementar el programa de movilidad estudiantil y docente a nivel nacional e internacional
- 36.-Incrementar las actividades y los servicios de la bolsa de trabajo y prácticas profesionales.

Metas compromiso 2007-2012

Metas Compromiso de capacidad académica de las DES	2007*		2008*		2009*		2010*		2011*		2012*		Observaciones
	Núm.	%	Núm.	%	Núm.	%	Núm.	%	Núm.	%	Núm.	%	
Personal académico													
Número y % de PTC de la institución con:													
Especialidad	0		0		0		0		0		0		
Maestría	36	63.2	36	60.	34	53.7	31	47.7	31	47.7	13	19.4	Los efectos de un plan de carrera al 2012
Doctorado	21	36.8	21	35.	23	36.5	25	38.5	28	43.8	54	80.6	Se incrementan doctores; disminuyen los de maestría
Perfil deseable reconocido por el PROMEP-SES	13	18.6	13	22.8	16	25.4	19	29.2	22	33.8	52	44.7	Integrar el perfil PROMEP al perfil de carrera
Adscripción al SNI o SNC	10	17.5	13	22.8	16	25.4	19	29.2	28	43.1	30	44.8	El programa de formación y apoyo al docente debe incrementar el índice de PTC adscritos al SNI.
Participación en el programa de tutorías	43	75.4	45	75.	49	77.8	51	78.5	51	78.5	53	79.1	La relación de los PTC es en función del total del personal docente
Cuerpos académicos:													

Consolidados. Especificar nombres de los CA consolidados	2	40.	2	33.3	2	28.6	3	37.5	4	44.4	5	55.6	Psicología Social y Psicología Educativa Consolidados
En consolidación. Especificar nombres de los CA en consolidación	0		1	16.7	2	28.6	2	25.0	3	33.3	3	33.3	Se planea para el 2008 que pase a consolidación el CAEF Género, psicoanálisis y modelos de intervención
En formación. Especificar nombres de los CA en formación	3	60.	3	50.	3	42.9	3	37.5	2	22.2	1	11.1	1) Género, psicoanálisis y modelos de intervención., 2) Psicología de la Salud y el tercer CAEF, Psicología del aprendizaje

Metas Compromiso de capacidad académica de las DES	2007*		2008*		2009*		2010*		2011*		2012*		Observaciones
	Núm.	%	Núm.	%	Núm.	%	Núm.	%	Núm.	%	Núm.	%	
Programas educativos de TSU, PA y licenciatura:													
PE que se actualizarán incorporando elementos de enfoques centrados en el estudiante o en el aprendizaje. (Especificar los nombres de los PE)	1	100	1	100	0		0		0		0		Lic. En Psicología
PE que evaluarán los CIEES. Especificar el nombre de los PE	1	100	1	100	1	100	1	100	1	100	1	100	Nivel 1 de CIEES
PE que serán acreditados por organismos reconocidos por el COPAES. Especificar el nombre de los PE	1	100	1	100	1	100	1	100	1	100	1	100	CNEIP.
Número y porcentaje de PE de licenciatura y TSU de buena calidad del total de la oferta educativa evaluable	1	100	1	100	1	100	1	100	1	100	1	100	
Número y porcentaje de matrícula atendida en PE de licenciatura y TSU de buena calidad del total asociada a los PE evaluables	2381	100	2500	100	2500	100	2500	100	2500	100	2500	100	
Programas educativos de Posgrado:													
PE que se actualizarán (especificar nombres)			3 M. Cognición y Educación, M. Orientación V. Dr. en Psico.		1 Ps. De la Salud		2 Maestría Clínica Psicoanalítica P. Laboral y Org.						
PE que evaluarán los CIEES. Especificar el nombre de los PE	NA	NA	NA	NA	NA	NA	NA	NA	NA	NA	NA	NA	PE de licenciatura

PE que ingresarán al PNP SEP-CONACyT. Especificar nombre			2 M. Clínica Psicoana- lítica M. en Psico. Laboral y Org.		2 Maestr ía en Cienci as Psic. de la Salud, D.. Psic.						1 M. O. Voc.		
Número y porcentaje de matrícula atendida en PE de posgrado de buena calidad.	6	100%	6	100%	6	100%	6	100%	6	100%	6	100%	Maestría en Ciencias opción en: Cognición y Educación
	0	0%	0	0%	8	100%	8	100%	9	100%	9	100%	Maestría en Ciencias opción en: Psicología de la Salud
	0	0%	0	0%	0	0%	0	0%	0	0%	5	100%	Maestría en Ciencias opción en: Orientación Vocacional
	0	0%	12	100%	15	100%	12	100%	12	100%	12	100%	Maestría en Psicología Clínica Psicoanalítica
	0	0%	49	100%	50	100%	51	100%	54	100%	55	100%	Maestría en Psicología Laboral y Organizacional
	0	0%	0	0%	17	100%	17	100%	17	100%	17	100%	Doctorado en Filosofía esp. Psicología
Total	6	17%	67	50%	79	83%	112	83%	98	83%	104	100%	
Eficiencia terminal													
Tasa de egreso por cohorte para PE de TSU y PA	NA	NA	NA	NA	NA	NA	NA	NA	NA	NA	NA	NA	
Tasa de titulación por cohorte para PE de TSU y PA	NA	NA	NA	NA	NA	NA	NA	NA	NA	NA	NA	NA	
Tasa de egreso por cohorte para PE de licenciatura	480	80%	583	90%	612	95%	612	95%	630	97%	630	97%	
Tasa de titulación por cohorte para PE de licenciatura	290	54.4%	329	66%	370	67%	400	87%	440	87%	520	93%	
Tasa de graduación para PE de posgrado	18	51%	33	77%	24	58%	40	78%	30	76%	42	100%	

Síntesis de la Planeación

Concepto	Políticas	Objetivos estratégicos	Estrategias
Mejorar la integración y funcionamiento de la DES	P35,P36,P37,P38	O1.1, O3,	E4,E5,E17,E18
Fortalecer la capacidad académica	P8,P9,P10,P11,P12,P13, P14,P15,P16,P17,P18,P19,P20	O2,O2.1,O2.2,O2.3,	E11,E12,E13, E14,E15, E16.
Mejorar la competitividad académica	P25,P26,P27,P28,P29, P30	O1,O1.2,O1.3,	E1,E2,E3, E6,E6,E7,E8,E9, E10
Cerrar brechas de calidad al interior de la DES	P21, P22, P23, P24	O3.1,O3.2	E19,E20
Impulsar la innovación educativa	P31, P32, P33, P34	O3.3,O4, O4.1,O4.2,O4.3, O4.4	E21, E22,E23, E24,E25,E26 E27,E28,E29,E30,E31,E32 , E33,E34,E35,E36
Otros			

V. VALORES DE LOS INDICADORES DE LA DES A 2007, 2008, 2009, ...2012

VI. PROYECTO INTEGRAL

VII. CONSISTENCIAS INTERNA DEL PRODES Y SU IMPACTO EN EL CIERRE DE BRECHAS DE CALIDAD AL INTERIOR DE LA DES.

- **Verificación de la congruencia con la visión de la DES.**

La Facultad de Psicología está formalmente comprometida con su visión, dado que ha logrado la evaluación del CA-CNEIP, la certificación ISO 9001 -2000, es nivel 1 de los CIEES y formó un Comité de Evaluación Internacional para establecer las recomendaciones para su internacionalización e interculturalidad.

- **Verificación de la articulación entre problemas, políticas, objetivos y estrategias.**

Conceptos	Problemas	Políticas	Objetivos	Estrategias
Mejorar la integración y el funcionamiento de la DES	5,6	P35,P36,P37,P38	O1.1, O3,	E4,E5,E17,E18
Fortalecer la capacidad académica	3,4	P8,P9,P10,P11,P12,P13,P14, P15,P16,P17,P18,P19,P20	O2,O2.1,O2.2, O2.3,	E11,E12,E13, E14,E15, E16.
Mejorar la competitividad académica	1	P25,P26,P27,P28,P29, P30	O1,O1.2,O1.3,	E1,E2,E3, E6,E6,E7,E8,E9, E10
Cerrar brechas de calidad al interior de la DES	2	P21, P22, P23, P24	O3.1,O3.2	E19,E20
Impulsar la innovación educativa	3	P31, P32, P33, P34	O3.3,O4, O4.1,O4.2,O4.3, O4.4	E21, E22,E23, E24,E25,E26 E27,E28,E29,E30, E31,E32, E33,E34,E35,E36
Otros				

- **Evaluación del impacto de los diversos componentes del ProDES 2007 en la mejora de la capacidad y la competitividad de la DES.**

El impacto que se tiene planeado en la capacidad y la competitividad de la DES coincide con los resultados de la evaluación PIFI 3.3, la evaluación del comité Internacional y la Visión 2012 de la UANL para que se integre un modelo educativo con un Programa de Formación y Apoyo a los Profesores cuyo objetivo es diseñar un perfil de carrera que le permita ser un profesor de tiempo completo, cumpliendo con las funciones de docencia, tutoría, gestión e investigación, con perfil PROMEP, integrado a un cuerpo académico consolidado y adscrito al Sistema Nacional de Investigadores.

Este modelo se tiene planeado para incrementar los indicadores relacionados con la capacidad y la competitividad académica para aumentar la eficiencia terminal de

tutoría, egresados, titulación y, al mismo tiempo, lograr la recertificación de la CA-CNEIP que se termina este año.

- **Evaluación de la factibilidad para lograr los objetivos y compromisos de la DES.**

Alcanzar los objetivos y compromisos de la DES es factible porque se tienen los dos únicos cuerpos académicos consolidados de una Facultad de Psicología en el país; se incrementó el número de investigadores que se incorporaron al SIN; 35 maestros están estudiando o titulados de la maestría en docencia; 10 docentes están cursando el segundo semestre del doctorado en educación y este año todos los PTC tendrán posgrado. Es decir, se tiene el recurso humano para iniciar una planeación estratégica que permita alcanzar los resultados esperados.

También se tiene ya una cultura de calidad y de mejora continua por las experiencias y aprendizajes realizados por los procesos de autoevaluación de los CIEES, la acreditación de la CNEIP y la certificación de la calidad ISO 9001 -2000, que incluye también los procesos de enseñanza – aprendizaje; se realizó una evaluación internacional; se equiparon todos los salones con tecnologías de la información y comunicación; se publicaron 24 libros en editoriales de prestigio, en los últimos dos años; se fortaleció la presencia internacional e intercultural; se formalizó un sistema de evaluación y tutoría; se integraron las actividades académicas con las comunitarias e incrementaron las relaciones académicas de investigación con instituciones nacionales e internacionales; por lo tanto, aprovechando la inercia establecida en todos estos procesos, en prospectiva podemos garantizar el poder cumplir con los compromisos establecidos.

Conjuntamente con todos los aspectos anteriores, es importante mencionar que el Director del DES, MC. Arnoldo Téllez López, fue electo Presidente del CNEIP, lo que permitirá tener una visión y estrategias más amplias para fortalecer los programas educativos de la Facultad.

VIII. CONCLUSIONES

El Comité de Planeación responsable del establecimiento de las políticas de la DES para llevar a cabo el proceso de actualización del PIFI 3.3 y la formulación de la versión 2007, así como la contextualización y evaluación del ProDES en el marco del PIFI 2007-2012.

Del proceso de auto evaluación del PIFI 3.3 se concluye que para mejorar la capacidad académica de la DES es necesario incrementar el número de profesores con perfil PROMEP, lograr que los CAEF alcancen el nivel en consolidación, incrementar los índices de eficiencia terminal y titulación de los PE y la consolidación del programa de tutorías.

Para atender las áreas de oportunidad y superar las metas hasta ahora alcanzadas, se desarrolló una planeación estratégica en estrecho cumplimiento con las políticas institucionales de la UANL y el comité de evaluación internacional, quienes coinciden en “Promover que los programas educativos que ofrece la Universidad se actualicen permanentemente, y que conforme a los lineamientos de la Visión 2012 integren elementos centrados en el aprendizaje, se estructuren en base a competencias, sean flexibles y tiendan a la internacionalización”, estructurando un modelo de desarrollo educativo integral que permita alcanzar la visión y misión de la Facultad de Psicología de la UANL.

Para tal efecto se diseñó el objetivo general del proyecto, siendo éste el “Implementar un Modelo de Desarrollo Educativo para mejorar la capacidad, competitividad, innovación y gestión de la Facultad de Psicología, con los objetivos y metas de la visión 2012; vinculado con el desarrollo socio-cultural y productivo del Estado, del Noreste de México y de sus procesos de internacionalización”. De este objetivo se desprende una serie de objetivos particulares, que serán los proyectos específicos a desarrollar

1. Implantar un Programa Educativo basado en funciones y competencias ocupacionales, centrado en el estudiante y en las principales metodologías de aprendizaje, flexible, con el apoyo de las tecnologías de información y comunicación, con un componente curricular internacional.
2. Desarrollar un Programa de Formación y Apoyo a Profesores que les permita lograr un perfil de carrera PROMEP, integrarse al SNI y pertenecer a los Cuerpos Académicos.
3. Establecer un Programa Estratégico para consolidación de los cuerpos académicos en formación.
4. Fortalecer las competencias profesionales y de investigación de los estudiantes.

Para cada uno de estos objetivos se ha planeado una serie de acciones que permitan que la Facultad de Psicología esté acorde con la visión 2012 de la UANL y contribuyan a que la institución sea considerada la mejor Universidad del País.

Finalmente, el presente documento sintetiza los resultados de los análisis efectuados. El documento fue sometido al consenso de todos los participantes.

Mtro. Arnoldo Téllez López
Director

Lic. Juan Martínez Rodríguez
Subdirector Académico

Lic. Raúl Marín Soto
Subdirector Administrativo

Dr. Javier Álvarez Bermúdez
Subdirector de Posgrado e Investigación

Dr. Víctor Manuel Padilla Montemayor
Secretario Técnico de Posgrado
Coordinador del Programa Doctoral
Coordinador de la Maestría en Ciencias

Mtro. Jesús Humberto González González
Coordinador de Departamento Seguimiento
de Egresados

Mtro. Juan Carlos Sánchez Sosa
Coordinador del Programa de Talentos

Mtra. Raquel Rodríguez González
Contralora de la Tesorería de la Subdirección
de Posgrado

Mtra. Alma Edith Arriaga González
Lic. Georgina Elizabeth Ortega Navarro
Equipo de Apoyo al PIFI

Mtro. Arturo Alberto Escobedo Valle
Coordinador del Centro de Apoyo a la
Docencia

Cuerpos Académicos

Psicología Educativa

Dr. Víctor Manuel Padilla Montemayor
Dr. Ernesto Octavio López Ramírez
Dr. Salvador Aburto Morales
Dra. Ma. Concepción Rodríguez Nieto
(Coord. Maestría en Ciencias opción en Cognición
y Educación)
Dr. Javier Álvarez Bermúdez

Psicología Social

Dr. René Landero Hernández
(*Miembro Comité Doctoral*)
Dr. Cirilo Humberto García Cadena
Dr. José Moral De la Rubia
(*Miembro Comité Doctoral*)
Mtra. Mónica Teresa González Ramírez

Psicología de la Salud

Mtro. Enrique García García
(*Coord. Centro de Investigaciones*)
Dr. Pablo Valdez Ramírez
Dra. Fuensanta López Rosales
Mtro. Lorenzo Sánchez Reyes
(*Comité de tutoría*)
Mtra. Blanca Cecilia Martínez Núñez
(*Coord. de Servicio Social*)

Género, Psicoanálisis y Modelos de Intervención.

Dr. Manuel Gpe. Muñiz García
Dr. Guillermo Vanegas Arrambide
Mtra. Marina Duque Mora
(*Coord. MC. Opción Violencia Familiar*)
Mtra. Blanca Idalia Montoya Flores
(*Coord. Maestría en Psicología Clínica Psicoanalítica*).
Comité de Maestrías y Especialidades de Posgrado
Mtra. Martha Patricia Liévano Franco
Mtro. Guillermo Hernández Martínez
(*Dir. Orientación Vocacional y Educación*)
Mtra. Edith Gerardina Pompa Guajardo

Psicología del Aprendizaje

Dr. José Cruz Rodríguez Alcalá
Comisión de Planeación y Evaluación
Mtro. Jesús Humberto González González
Mtro. Jorge Vázquez Rizado
Dr. Manuel Fernández Cárdenas
Mtra. Cecilia Meza Peña
Mtra. Magaly Cárdenas Rodríguez